



# Las ciudades y el tiempo: Transiciones en torno a la Catedral de Burgos

Eduardo Carazo  
Álvaro Moral  
Javier Bravo

## Resumen

El ámbito de la investigación que se presenta es el entorno urbano de la Catedral de Burgos, ciudad histórica española, origen y cuna del Reino de Castilla, inscrita en el Patrimonio Mundial de la UNESCO en 1984. Sobre la Catedral de Burgos, se han realizado múltiples estudios, habida cuenta de su gran relevancia histórica y patrimonial. Sin embargo, nunca se ha abordado la cuestión desde el punto de vista gráfico, lo que hace que esta investigación aporte un nuevo enfoque y sea específica de la disciplina arquitectónica. La metodología parte del dibujo como instrumento esencial del arquitecto. Se avanza en el conocimiento de la forma urbana desde el presente al pasado, digitalizando y redibujando cronológicamente las series cartográficas históricas conocidas, con el apoyo de otras fuentes gráficas y fotográficas. Finalmente, se ha realizado un recorrido fotográfico, para superponer luego una serie de vacíos que aparecerían como presencias en el pasado. Como resultado se obtiene una nueva cartografía cronológica, así como una serie de collages fotográficos que nos sugieren la transición de la ciudad histórica a la ciudad contemporánea, proponiendo al espectador una nueva/vieja mirada. Se concluye de la utilidad del dibujo como instrumento valioso para el análisis de la forma urbana, y del uso de la fotografía como elemento sugerente en la mirada del espectador hacia la arquitectura, con una nueva percepción que la transición histórica de la ciudad ya no permite.

## Palabras clave

Catedral de Burgos, ciudad histórica, arquitectura y fotografía, patrimonio mundial, UNESCO



Foto collage de la puerta del Sarmantal de la Catedral de Burgos. Fotomontaje de los autores.

## Introducción: Las ciudades y el tiempo

“No concibiéronse las catedrales para estar aisladas [...]. La catedral, rodeada de otras construcciones mucho más modestas, contemplada desde el pie de sus muros, producía una impresión de esbeltez y verticalidad, que al aislarla, privándola de su primer plano, pierde por completo, con el predominio de las líneas horizontales” [Torres Balbás 1919, pp. 37-43]. Las ciudades son el entorno en el que vivimos. La cultura urbana se pierde en la sombra de los tiempos, y ha ido creando un entorno artificial en el que el hombre, se encuentra más cómodo y seguro. Del mismo modo que la casa es el lugar en el que el hombre se resguarda del sol y encuentra sus propias sombras en el decir de Sverre Fehn, la ciudad, como casa de todos, es también resguardo y cobijo, es la sede del 'habitar' que enunciaba Martin Heidegger. Pero la ciudad, como afirma Baudelaire, está sujeta a un continuo cambio. El cambio 'sincrónico' y amplio que se efectúa de una vez por los resortes del poder dominante, y el cambio 'diacrónico' que van fabricando paulatina y casi inconscientemente sus habitantes. Pero cambio, al fin y al cabo. Y el cambio, es siempre el paso de un estado a otro, y por lo tanto, implica 'transición', como veremos a continuación. Ese cambio en la forma de la ciudad es, muchas veces, fruto de contradicción y no pocas de nostalgia. Toda reflexión sobre la ciudad histórica, entendida como 'palimpsesto' en el que el suelo urbano se despeja periódicamente para superponer nuevas construcciones en función de la demanda de sus moradores, conlleva una añoranza, un deseo de viaje en el tiempo, una vaga melancolía de



Fig. 1. Plano del entorno de la Catedral de Burgos con la superposición de las diferentes etapas históricas analizadas en la investigación.

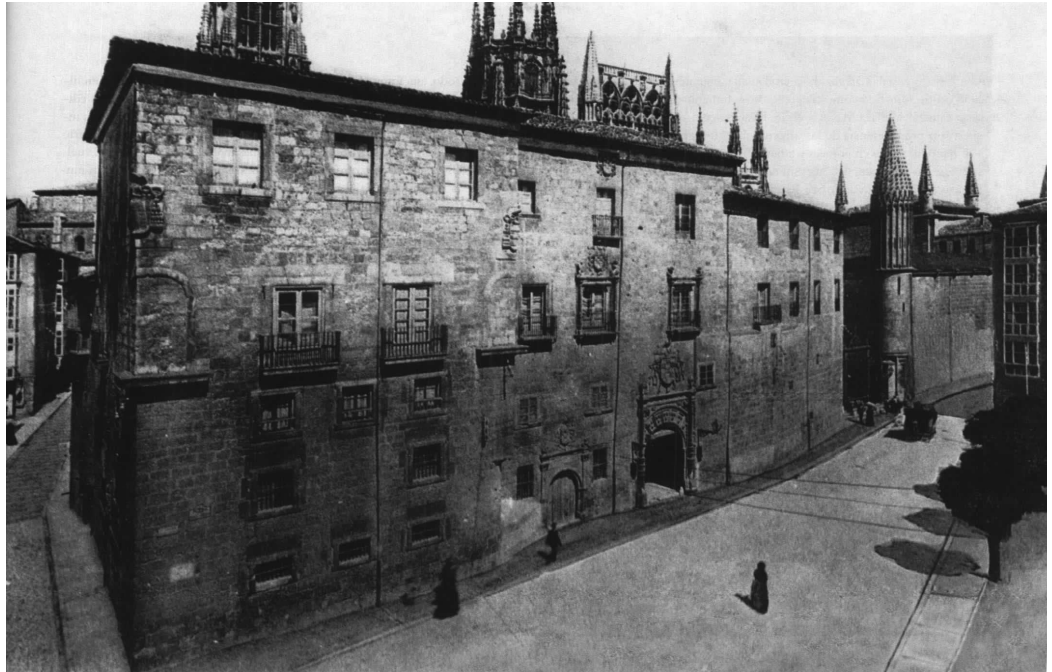


Fig. 2. Antiguo palacio arzobispal de Burgos, antes de su derribo, Fotografía de Lucien Lévy de 1908.

que “cualquiera tipo pasado fue mejor” como decía el poeta del Renacimiento español Jorge Manrique. En este trabajo, se pretende ofrecer una nueva visión de la Catedral, pero no de la Catedral que podemos ver como habitantes del siglo XXI, ni tampoco la que quizá pudieron ver los de siglos pretéritos. Sino la que la superposición de la fotografía y el vacío nos quieren ahora enseñar a través de una particular mirada y de una particular interpretación. Se trata de utilizar la fotografía, a partir del conocimiento de la cartografía histórica y el dibujo cronológico del entorno de la Catedral de Burgos, para proponer unas nuevas ‘transiciones’ entre la ciudad actual y las distintas ciudades que, bajo el mismo nombre y sobre el mismo suelo, ‘transitaron’ en el tiempo hacia nosotros [Calvino, 1995]. En ese sentido, y antes de continuar, cabría matizar brevemente el contenido del término ‘transición’, objeto del Congreso. Transición es un término de origen latino, a partir de *transitio*, forma sustantiva abstracta de *transitus* que quiere decir ‘transido’ o sea, la acción y efecto de ir de un lado a otro o de pasar de lo viejo a lo nuevo. Se compone de un prefijo ‘trans’ (desplazamiento), ‘itus’ (ido) y un sufijo ‘ción’ (acción y efecto). Singularmente, en los idiomas modernos de nuestro entorno, el término es muy similar: Transición en español, *transizione* en italiano y *transition* en francés e inglés. Se entiende por ‘transición’ el periodo intermedio en el que algo pasa de un estado a otro, que tiene una duración corta en el tiempo por su tendencia a desaparecer, pero que manifiesta una especial riqueza en la medida en la que contiene a la vez elementos del estado anterior y del momento inmediatamente futuro que terminará imponiéndose. Así pues, y atendiendo ahora al mundo formal, y en especial al de la arquitectura y la ciudad, podemos afirmar que todo cambio lleva implícita una suerte de ‘transición’. Es, de hecho, un estado inherente a él, por lo que, como hemos visto que el continuo cambio es una de las características de la forma urbana, las ‘transiciones’ son, inevitablemente, el estado líquido en el que estos procesos se desarrollan.

### La transformación del entorno urbano de la Catedral de Burgos

La Catedral acaba de cumplir recientemente 800 años. Nos encontramos ante uno de los ejemplos más celebrados de la arquitectura gótica española, que caracteriza y articula el centro histórico de la ciudad de Burgos, origen medieval del Reino de Castilla. Empezada a construir en los inicios del siglo XIII, al mismo tiempo que las grandes catedrales francesas de Île-de-France, fue inscrita como Patrimonio Mundial por la UNESCO en 1984. Desde



Fig. 3. Derribo del Palacio Arzobispal de la Catedral de Burgos durante su derribo, 1914. Fotografía de Alfonso Vadillo.

Fig. 4 Puerta del Sarmental antes de 1865. Fotografía de Charles Clifford.



fecha tan temprana como el siglo XVI, el entorno urbano de la Catedral comenzó a sufrir una serie de transformaciones dirigidas a aislar el edificio del caserío urbano circundante. Si bien, estas transformaciones se tornaron especialmente intensas a lo largo de los siglos XIX y XX, con la demolición de todo su entorno, incluyendo el espléndido edificio del Palacio Arzobispal del siglo XVI [Carazo, Moral, Alaguero 2021].

No cabe duda de que las teorías sobre la ciudad histórica y el patrimonio son también tan cambiantes como lo indicado en el poema de Baudelaire *Les fleurs du mal*: “El viejo París terminó (la forma de una ciudad Cambia más rápido, ¡ah!, que el corazón de un mortal); Yo no veo sino con el espíritu todo este caserío, Este montón de capiteles esbozados y los fustes”.

Pero la Catedral de Burgos, como las demás catedrales surgidas en aquel excepcional contexto medieval del desarrollo constructivo y espacial de la arquitectura gótica, no nació como un ‘monumento aislado’. Siempre, desde su progenitora románica, la Seo burgalesa fue parte esencial de la abigarrada trama urbana medieval, fragmentaria, pintoresca y viva. Las grandes transformaciones acaecidas hasta la actualidad han devenido finalmente en un dramático ‘sventramiento’ de todo su entorno, a través de distintas operaciones de vaciamiento urbano, con el objetivo de poder ‘ver’ por completo y en derredor suyo todos sus volúmenes y pormenores de sus increíbles filigranas góticas, tergiversando sin embargo el espíritu con el que fue construida. Estas cuestiones, no obstante, no son conocidas por la sociedad actual, que ve en ese aislamiento un hecho cotidiano e incluso deseable. Sin embargo, las investigaciones sobre la forma urbana y su devenir en el tiempo nos permiten mostrar esas ‘transiciones’, que afectan no solo a lo formal o espacial, sino, y sobre todo, a lo perceptivo; a nuestra forma de mirar y ver esa realidad urbana cambiante en la que vivimos. En un primer acercamiento metodológico, se ha llevado a cabo una reconstitución cartográfica cronológica de ese entorno urbano de la Catedral, a partir de la digitalización de la cartografía histórica y el redibujado de la misma en distintos momentos temporales, con los mismos códigos gráficos y a la misma escala. De algún modo, esa serie gráfica planimétrica nos permite hacernos una idea de los volúmenes eliminados en el entorno de la Catedral a lo largo de su existencia. Pero la planimetría no nos da el alcance que estas graves transformaciones ‘sventramientos’ han supuesto para el observador: Los cambios han transformado de forma radical las maneras de mirar la Catedral. En este contexto, un nuevo análisis perceptivo del entorno de la Catedral mediante una serie de collages fotográficos nos puede situar frente a frente con el viejo debate del aislacionismo de los monumentos,



Fig. 5. Vista de la Capilla de los Condestables en 1865. Fotografía de Jean Laurent.

Fig. 6. Vista de la Catedral desde Fernán González en 1865. Fotografía de Jean Laurent.



tan duramente criticado por Camilo Sitte a través de sus bellos dibujos de las plantas del entorno de las catedrales italianas [Sitte 1926]. Y como sea que “el papel lo aguanta todo”, los sistemas gráficos, sean dibujos, fotografías o collages, nos permiten ahora ensayar de nuevo estas ‘transiciones’ y estas miradas, sean viejas o nuevas, sean nuestras o intenten ser de nuestros antepasados.

### Fotografía, collage y percepción. Transiciones perceptivas de la memoria.

La gran mayoría de las publicaciones sobre la Catedral se han centrado en la historia y proceso de formación del propio edificio o su contenido artístico. Mientras que la evolución de su entorno no ha sido abordada de manera global y las pocas investigaciones que existen sobre ello lo hacen desde la crónica histórica o la perspectiva arqueológica, sin detenerse en un estudio pormenorizado del espacio urbano que rodeaba al templo. Esta investigación es tan solo una mirada, a través de un prisma figurativo, que se centra en recuperar esos lienzos de los paramentos catedralicios que los canteros de la época medieval se esmeraron en labrar.

Resulta difícil imaginar ahora cuantos elementos próximos de aquellos que incluso compartían cimientos con la seo burgalesa, la rodeaban. Estas construcciones, evitaban su íntegra contemplación volumétrica, pero provocaban sin embargo una suerte de sesgadas perspectivas, adornadas de ricos detalles arquitectónicos directamente relacionados con el tejido urbano circundante. La verticalidad de estas incompletas visiones aumentaba la sensación de esbeltez y el contraste de las modestas construcciones que la rodeaban magnificaban el sentido divino de tamaña construcción.

Con ayuda de la fotografía como elemento ya suficientemente asumido en el lenguaje gráfico de la arquitectura [Otxotorena 2018], presentamos aquí una nueva aproximación a esas ‘transiciones’ perceptivas, aunque con las premisas de abstracción contemporáneas que, por su parte, nos inducen además a centrar nuestra atención en la Catedral. O en sus visiones fragmentarias, aquéllas que tendrían, asombrados, los viajeros medievales, atónitos ante tanta grandeza, ante esa catedral blanca y nueva, representación del mundo celestial al que aspiraban [Sedlmayr 1965, pp. 150-155].

El trabajo realizado se ha iniciado desde de las planimetrías cronológicas realizadas a partir de la cartografía histórica y de otros documentos complementarios, como expedientes de



Fig. 7. Vista actual y collage digital de la Catedral de Burgos desde la calle de Fernán González. Fotografía de los autores.



Fig. 8. Vista actual y collage digital desde la Plaza del Rey San Fernando. Fotografía de los autores.

Fig. 9. Vista actual y collage digital del exterior de la Capilla de los Condestables desde la Llana de Afuera. Fotografía de los autores.



alineaciones existentes en el Archivo Municipal de Burgos, o fotografías, dibujos y grabados históricos obtenidos de diversas fuentes. Se ha llevado a cabo un montaje o collage digital, a partir de una serie de fotografías de la Catedral de Burgos en la actualidad, realizadas por los autores, sobre las que se han unificado bajo un mismo velo blanco las construcciones que aún se mantienen en pie y los numerosos edificios de los que los antiguos burgaleses decidieron paulatinamente prescindir en busca de una visión más directa y unitaria, para así poder descifrar los diálogos y las 'transiciones' que la fábrica gótica mantenía con la ciudad antigua.

Lo parcial y lo fragmentario, no es nuevo en nuestra cultura; aunque el camino hacia lo incompleto y lo inacabado fue costoso, a partir de la conquista - también costosa - del realismo pictórico en dos momentos claves de la historia de occidente: el mundo grecorromano primero y el Renacimiento después. Una vez lograda esa conquista inicial, la imagen pretendió a continuación ganarse al espectador, buscando para ello un equilibrio entre la definición precisa y la capacidad del propio espectador para colaborar en la visión de la obra de arte.

Se trata de lo que en psicología de la percepción se denominan 'pantallas', que no son otra cosa que aquellas partes menos definidas de una obra, en las que la imaginación del espectador puede de algún modo 'completar' la creación con su propio imaginario. Allí, no se encontrará nunca visión más 'realista', ya que es la propia mente del que mira la que conforma y completa la imagen. Ni más placentera: El espectador 'proyecta' en la pantalla que le ha dejado el artista lo que conoce o imagina conocer de lo que está mirando [Gombrich 1983, pp. 184-186].

Leonardo da Vinci animaba al pintor en busca de inspiración, a ver formas en las manchas de humedad de las paredes, en las piedras, en el agua turbulenta y hasta en las nubes. Formas indeterminadas que hacían de 'pantallas' para la búsqueda de temas pictóricos, de la misma manera que estas vistas de fragmentos del centro histórico de Burgos, nos pueden sugerir ahora las antiguas miradas de la Catedral y su intrincado entorno medieval.



Fig. 10. Vista actual y collage digital de la Puerta del Sarmental de la Catedral de Burgos. Fotografía de los autores.

En esos blancos, en esas abstractas 'pantallas', el espectador puede 'proyectar' con su imaginación las visiones y los bruscos cambios de escala que caracterizaban aquéllos antiguos burgos: De la pequeña casa del hombre, a la inmensa casa de Dios, que es la Catedral. Un milagro constructivo y luminoso para aquél oscuro tiempo medieval.

### Conclusiones: Transiciones cronológicas y transiciones perceptivas

Como resultado del trabajo que se presenta, se han obtenido una serie de collages fotográficos, en los que se invita al espectador a contemplar la Catedral de Burgos con esas miradas fragmentadas que la caracterizaron en el pasado.

El trabajo propone la utilización de la información histórica existente sobre el entorno urbano de la Catedral de Burgos, hoy declarada patrimonio mundial por la UNESCO, para realizar una serie de propuestas perceptivas en las que los 'obstáculos visuales' que la rodeaban en el pasado, se hacen blancos en el papel, apareciendo únicamente la figura fragmentada de la Catedral desde diversos ángulos visuales.

Se consigue con ello retrotraer al espectador a momentos anteriores de la historia de la forma urbana, en una cierta 'transición' retrospectiva, desde el presente hacia el pasado que, por un lado, quiere llamar la atención de que el entorno del ahora monumento de la UNESCO no siempre pudo ser visto de forma integral; y por el otro, pretende reivindicar la fotografía como medio de representación de la arquitectura, pero dirigiendo de forma intencionada la mirada del espectador.



## Referencias

- Calvino I. (1995). *Las ciudades Invisibles*. Madrid: Siruela.
- Carazo E., Moral Á., Alaguero M. (December de 2021). The Disappeared Archbishop's Palace of Burgos: a graphic reconstruction. En *DISEGNARECON*, vol. 14, n. 27, pp. 4.1-4.21.
- Gombrich E. H. (1983). *Arte e Ilusión. Estudio sobre la psicología de la representación pictórica*. Barcelona: Gustavo Gili.
- Otxotorena J. M. (2018). Enfoques, encuadres, miradas. Algunas apreciaciones complementarias sobre las relaciones de arquitectura y fotografía. En *EGA. Expresión Gráfica Arquitectónica*, vol. 23, n. 34, pp. 122-133.
- Sedlmayr H. (1965). *Épocas y obras artísticas*. Madrid: RIALP.
- Sitte C. (1926). *Construcción de ciudades según principios artísticos*. Barcelona: Canosa.
- Torres Balbás L. (1919). El aislamiento de nuestras Catedrales. En *Arquitectura*, n. 20, pp. 37-43.

## Autores

Eduardo Carazo, Universidad de Valladolid, eduardo.carazo.lefort@uva.es  
Álvaro Moral, Universidad de Valladolid, alvaro.moral@uva.es  
Javier Bravo, Universidad de Valladolid, info@javibravo.com

*Para citar este capítulo:* Carazo Eduardo, Moral Álvaro, Bravo Javier (2023). Las ciudades y el tiempo: Transiciones en torno a la Catedral de Burgos/Cities and Time: Transitions Around the Burgos Cathedral. In Cannella M., Garozzo A., Morena S. (Ed.). *Transizioni. Atti del 44° Convegno Internazionale dei Docenti delle Discipline della Rappresentazione/Transitions. Proceedings of the 44th International Conference of Representation Disciplines Teachers*. Milano: FrancoAngeli, pp. 139-156.



# Cities and Time: Transitions around the Burgos Cathedral

Eduardo Carazo  
Álvaro Moral  
Javier Bravo

## *Abstract*

The main focus of the research presented here is the Burgos Cathedral's urban environment. Burgos is a historic Spanish city whose origin is linked to the Kingdom of Castile. This cathedral was inscribed on the UNESCO World Heritage List in 1984. Many studies have been carried out on the Cathedral of Burgos, given its great historical and patrimonial relevance. However, a graphic approach to the issue has never been developed. This research introduces a new useful approach to the architectural field. The methodology is based on drawing as an essential tool for the architect. It advances in the knowledge of the urban form from the present to the past, digitizing and chronologically redrawing the known historical cartographic maps, with the support of other graphic and photographic sources. Finally, a photographic tour has been carried out, to then overlay a series of blanks that would appear as presences in the past. As a result, a new chronological cartography is obtained, as well as a series of photographic collages that suggest the transition from the historical city to the contemporary city, proposing to the spectator a new/old look. It is concluded that drawing is a valuable tool for the analysis of urban form and the use of photography as an evocative element in the viewer's eye. This allows us to visualize the historical transformation that the city no longer provides.

## *Keywords*

Burgos Cathedral, Historic City, Architecture and Photography, World Heritage, UNESCO



Photo collage of the door of the Sarmantal of the Cathedral of Burgos. Photomontage by the authors.

## Introduction: Cities and Time

“Cathedrals were not conceived to be isolated [...]. The cathedral, surrounded by other much more modest constructions, contemplated from the foot of its walls, produced an impression of slenderness and verticality, which when isolated, depriving it of its foreground, it loses completely, with the predominance of horizontal lines” [Torres Balbás 1919, pp. 37-43]. Cities are the environment in which we live. Urban culture is lost in the shadows of time, and has been creating an artificial environment in which man is more comfortable and safer. In the same way that the house is the place where man shelters from the sun and finds his own shadows in the words of Sverre Fehn, the city, as the home of all, is also shelter and refuge, it is the seat of ‘dwelling’ as enunciated by Martin Heidegger:

But the city, as Baudelaire affirms, is subject to continuous change. The synchronic and broad change that is effected all at once by the springs of the dominant power, and the diachronic change that its inhabitants gradually and almost unconsciously fabricate. But change, at the end of the day. And change is always the passage from one state to another, and therefore implies transition, as we will see below.

This change in the form of the city is often the result of contradiction and not infrequently of nostalgia. Any reflection on the historic city, understood as a palimpsest in which the urban ground is periodically cleared to superimpose new constructions according to the de-



Fig. 1. Map of the surroundings of the Cathedral of Burgos with the superimposition of the different historical stages analyzed in the investigation.



Fig. 2. Old archiepiscopal palace of Burgos, before its demolition. Photograph by Lucien Lévy, 1908.

mand of its inhabitants, entails a longing, a desire to travel back in time, a vague melancholy that any kind of past was better, as the Spanish Renaissance poet Jorge Manrique used to say. In this work, we intend to offer a new vision of the Cathedral, but not the Cathedral that we can see as inhabitants of the XXI century, nor the one that perhaps those of previous centuries could see. But the one that the superimposition of photography and emptiness want to show us now through a particular look and a particular interpretation. It is about using photography, based on the knowledge of the historical cartography and the chronological drawing of the surroundings of the Cathedral of Burgos, to propose new transitions between the present city and the different cities that, under the same name and on the same ground, transited in time towards us [Calvino 1995].

In this sense, and before continuing, it would be appropriate to briefly qualify the content of the term transition, object of the Congress.

Transition is a term of Latin origin, from *transitio*, an abstract noun form of *transitus* which means 'transited', that is, the action and effect of going from one side to the other or passing from the old to the new. It is composed of a prefix '*trans*' (displacement), '*itus*' (gone) and a suffix '*cion*' (action and effect).

Singularly, in the modern languages of our environment, the term is very similar: Transition in Spanish, *transizione* in Italian and transition in French and English.

Transition is understood as the intermediate period in which something passes from one state to another, which has a short duration in time because of its tendency to disappear, but which manifests a special richness insofar as it contains at the same time elements of the previous state and of the immediately future moment that will end up imposing itself.

Thus, and attending now to the formal world, and especially to the world of architecture and the city, we can affirm that all change implies a kind of transition. It is, in fact, a state inherent to it, so, as we have seen that continuous change is one of the characteristics of urban form, transitions are, inevitably, the liquid state in which these processes develop.

### The Transformation of the Urban Environment of the Burgos Cathedral

The Cathedral has just recently turned 800 years old. It is one of the most celebrated examples of Spanish Gothic architecture, which characterizes and articulates the historic center of the city of Burgos, medieval origin of the Kingdom of Castile. Begun in the early 13th



Fig. 3. Demolition of the Archbishop's Palace of Burgos Cathedral during its demolition, 1914. Photograph by Alfonso Vadillo.



Fig. 4. Puerta del Sarmental before 1865. Photograph by Charles Clifford.

century, at the same time as the great French cathedrals of Ile-de-France, it was inscribed as a World Heritage Site by UNESCO in 1984.

As early as the 16th century, the urban environment of the cathedral began to undergo a series of transformations aimed at isolating the building from the surrounding urban fabric. However, these transformations became especially intense during the 19th and 20th centuries, with the demolition of its entire surroundings, including the splendid 16th century Archbishop's Palace building [Carazo, Moral, Alaguero 2021].

There is no doubt that theories about the historic city and heritage are also as changeable as indicated in Baudelaire's poem *Les fleurs du mal*: "Old Paris ended (the form of a city Changes faster, ah, than the heart of a mortal); I see but with the spirit all this hamlet, This heap of sketched capitals and shafts".

But the Cathedral of Burgos, like the other cathedrals that arose in that exceptional medieval context of the constructive and spatial development of Gothic architecture, was not born as an 'isolated monument'. Ever since its Romanesque progenitor, the Burgos Cathedral has been an essential part of the motley, fragmentary, picturesque and lively medieval urban fabric.

The great transformations that have taken place up to the present time have finally resulted in a dramatic transformation of its surroundings, through various operations of urban emptying, with the aim of being able to 'see' completely and all around it all its volumes and details of its incredible Gothic filigree, distorting, however, the spirit in which it was built.

These issues, however, are not known by today's society, which sees this isolation as an everyday and even desirable fact. However, research on urban form and its evolution over time allows us to show these transitions, which affect not only the formal or spatial, but, above all, the perceptive; our way of looking at and seeing the changing urban reality in which we live.

In a first methodological approach, we have carried out a chronological cartographic reconstruction of the urban environment of the Cathedral, from the digitization of the historical cartography and the redrawing of it at different times, with the same graphic codes and at the same scale. In a way, this planimetric graphic series allows us to get an idea of the volumes eliminated in the Cathedral's surroundings throughout its existence. But the planimetry does not give us the scope that these serious transformations 'sventraments' have meant for the observer. The changes have radically transformed the ways of looking at the Cathedral. In this context, a new perceptive analysis of the Cathedral's surroundings



Fig. 5. View of the Chapel of the Constables, 1865. Photograph by Jean Laurent.



Fig. 6. View of the Cathedral from Fernán González, 1865. Photograph by Jean Laurent.

through a series of photographic collages can bring us face to face with the old debate on the isolationism of monuments, so harshly criticized by Camillo Sitte through his beautiful drawings of the floor plans of the surroundings of Italian cathedrals [Sitte 1926]. And since “paper holds everything”, graphic systems, be they drawings, photographs or collages, now allow us to rehearse again these transitions and these looks, be they old or new, be they our own or intended to be those of our ancestors.

### Photography, Collage and Perception. Perceptual Transitions of Memory

The vast majority of publications on the Cathedral have focused on the history and process of formation of the building itself or its artistic content. While the evolution of its surroundings has not been approached in a global way and the few investigations that exist on it do it from the historical chronicle or the archaeological perspective, without stopping in a detailed study of the urban space that surrounded the temple. This research is just a look, through a figurative prism, which focuses on recovering those canvases of the cathedral walls that the stonemasons of medieval times took great pains to carve.

It is difficult to imagine now how many elements close to those that even shared foundations with the Burgos cathedral surrounded it. These constructions prevented its full volumetric contemplation, but nevertheless provoked a kind of slanted perspectives, adorned with rich architectural details directly related to the surrounding urban fabric. The verticality of these incomplete visions increased the sensation of slenderness and the contrast of the modest constructions that surrounded it magnified the divine sense of such a construction. With the help of photography as an element already sufficiently assumed in the graphic language of architecture [Otxotorena 2018], we present here a new approach to those perceptible transitions, although with the premises of contemporary abstraction that, for their part, also induce us to focus our attention on the Cathedral. Or in its fragmentary visions, those that medieval travelers would have, astonished, before so much grandeur, before that white and new cathedral, representation of the heavenly world to which they aspired [Sedlmayr 1965, pp. 150-155].

The work carried out has started from the chronological planimetries made from historical cartography and other complementary documents, such as records of existing alignments in



Fig. 7. Current view and digital collage of Burgos Cathedral from Fernán González street. Photography by the authors.



Fig. 8. Current view and digital collage from the Plaza del Rey San Fernando. Photography by the authors.



Fig. 9. Current view and digital collage of the exterior of the Chapel of the Constables from the Llana de Afuera. Photography by the authors.

the Municipal Archives of Burgos, or photographs, drawings and historical engravings obtained from various sources. A montage or digital collage has been made from a series of photographs of the Cathedral of Burgos at present, taken by the authors, on which the buildings that are still standing and the numerous buildings that the old inhabitants of Burgos gradually decided to dispense with in search of a more direct and unitary vision have been unified under the same white veil, in order to decipher the dialogues and transitions that the Gothic factory maintained with the old city.

The partial and the fragmentary is not new in our culture, although the path towards the incomplete and the unfinished was costly, starting with the conquest - also costly - of pictorial realism at two key moments in the history of the West: first the Greco-Roman world and then the Renaissance. Once this initial conquest was achieved, the image then sought to win over the viewer, seeking a balance between precise definition and the viewer's own ability to collaborate in the vision of the work of art.

These are what in psychology of perception are called 'screens', which are nothing more than those less defined parts of a work, in which the imagination of the spectator can somehow 'complete' the creation with his own imaginary. There, one will never find a more 'realistic' vision, since it is the viewer's own mind that shapes and completes the image. Nor more pleasurable: the spectator 'projects' on the screen left by the artist what he knows or imagines he knows of what he is looking at [Gombrich 1983, 1959, pp. 184-186].

Leonardo da Vinci encouraged the painter, in search of inspiration, to see shapes in the damp stains on the walls, in the stones, in the turbulent water and even in the clouds. Indeterminate forms that served as 'screens' for the search for pictorial themes, in the same way that these views of fragments of the historic center of Burgos can now suggest to us the ancient views of the Cathedral and its intricate medieval surroundings.

In those targets, in those abstract 'screens', the spectator can 'project' with his imagination the visions and the abrupt changes of scale that characterized those ancient burgos: from the small house of man, to the immense house of God, which is the Cathedral. A constructive and luminous miracle for that dark medieval time.





Fig. 10. Current view and digital collage of the Puerta del Sarmental of Burgos Cathedral. Photography by the authors.

### Conclusions: Chronological Transitions and Perceptive Transitions

As a result of the work presented, a series of photographic collages have been obtained, in which the viewer is invited to contemplate the Cathedral of Burgos with those fragmented views that characterized it in the past.

The work proposes the use of existing historical information on the urban environment of the Cathedral of Burgos, today declared World Heritage by UNESCO, to make a series of perceptive proposals in which the 'visual obstacles' that surrounded it in the past, become white on paper; appearing only the fragmented figure of the Cathedral from different visual angles.

In this way, the viewer is taken back to earlier moments in the history of urban form, in a certain retrospective transition from the present to the past that, on the one hand, draws attention to the fact that the surroundings of the now UNESCO monument could not always be seen in an integral way; and on the other hand, aims to vindicate photography as a means of representing architecture, but intentionally directing the viewer's gaze.

#### References

Calvino I. (1995). *Las ciudades Invisibles*. Madrid: Siruela.

Carazo E., Moral Á., Alaguero M. (December 2021). The Disappeared Archbishop's Palace of Burgos: a graphic reconstruction. In *DISEGNARECON*, Vol. 14, No. 27, pp. 4.1-4.21.

Gombrich E. H. (1983). *Arte e Ilusión. Estudio sobre la psicología de la representación pictórica*. Barcelona: Gustavo Gili.

Otxotorena J. M. (2018). Enfoques, encuadres, miradas. Algunas apreciaciones complementarias sobre las relaciones de arquitectura y fotografía. In *EGA. Expresión Gráfica Arquitectónica*, Vol. 23, No. 34, pp. 122-133.

Sedlmayr H. (1965). *Épocas y obras artísticas*. Madrid: RIALP.

Sitte C. (1926). *Construcción de ciudades según principios artísticos*. Barcelona: Canosa.

Torres Balbás L. (1919). El aislamiento de nuestras Catedrales. In *Arquitectura*, No. 20, pp. 37-43.

#### **Authors**

*Eduardo Carazo*, Universidad de Valladolid [eduardo.carazo.lefort@uva.es](mailto:eduardo.carazo.lefort@uva.es)

*Álvaro Moral*, Universidad de Valladolid, [alvaro.moral@uva.es](mailto:alvaro.moral@uva.es)

*Javier Bravo*, Universidad de Valladolid, [info@javibravo.com](mailto:info@javibravo.com)

*To cite this chapter:* Carazo Eduardo, Moral Álvaro, Bravo Javier (2023). Las ciudades y el tiempo: Transiciones en torno a la Catedral de Burgos/ Cities and Time: Transitions Around the Burgos Cathedral. In Cannella M., Garozzo A., Morena S. (Eds.), *Transizioni. Atti del 44° Convegno Internazionale dei Docenti delle Discipline della Rappresentazione/Transitions. Proceedings of the 44th International Conference of Representation Disciplines Teachers*. Milano: FrancoAngeli, pp. 139-156.