

Kans op en effecten van kleuterbouwverlenging

Voor jonge en oudere kinderen en verschillen naar sociale en
etnische achtergrond



INEKE VAN DER VEEN

MERLIJN KARSEN

CIP-gegevens KONINKLIJKE BIBLIOTHEEK, DEN HAAG

Veen, I. van der & Karssen, M.

Kans op en effecten van kleuterbouwverlenging.

Voor jonge en oudere kinderen en verschillen naar sociale en etnische achtergrond.

Amsterdam: Kohnstamm Instituut.

(Rapport 1016, projectnummer 20737)

ISBN 978-94-6321-080-5

Alle rechten voorbehouden. Niets uit deze uitgave mag worden vermenigvuldigd, opgeslagen in een geautomatiseerd gegevensbestand, of openbaar gemaakt, in enige vorm of op enige wijze, zonder voorafgaande schriftelijke toestemming van de uitgever.

All rights reserved. No part of this publication may be reproduced, stored in a retrieval system, or transmitted, in any form or by any means, electronic, mechanical, photocopying, or otherwise, without the prior written permission of the publisher.

Dit onderzoek is gefinancierd door het Nationaal Regieorgaan Onderwijsonderzoek
(NRO dossiernummer 405-16-403)



Uitgave en verspreiding:

Kohnstamm Instituut

Roetersstraat 31, Postbus 94208, 1090 GE Amsterdam

Tel.: 020-525 1226

www.kohnstamminstituut.nl

© Copyright Kohnstamm Instituut, 2019

Inhoudsopgave

Voorwoord	1
1 Achtergrond en eerder onderzoek naar kleuterbouwverlenging	3
1.1 Achtergrond	3
1.2 Voorspellers voor kleuterbouwverlenging	5
1.3 Effect van kleuterbouwverlenging op de latere schoolloopbaan	6
1.4 Onderzoeksvragen	8
2 Gebruikte data en instrumenten	9
2.1 Data	9
2.2 Definitie van kleuterbouwverlenging	10
2.3 Instrumenten	12
3 Kans op kleuterbouwverlenging	17
3.1 Analyseopzet	17
3.2 Resultaten	20
4 Effect van kleuterbouwverlenging op de latere loopbaan	27
4.1 Analyses	27
4.2 Resultaten	30
5 Samenvatting en conclusies	33
5.1 Samenvatting	33
5.2 Conclusies	36
Literatuurlijst	41
Bijlagen 45	
Bijlage bij hoofdstuk 3	45
Bijlage bij hoofdstuk 4	50
Recent uitgegeven rapporten Kohnstamm Instituut	57

Voorwoord

Deze studie is onderdeel van een groter project bestaande uit drie studies, waarin we ons richten op de vraag: wat is een goed aanbod voor doelgroepkinderen van het onderwijsachterstandenbeleid in voorschoolse voorzieningen en het basisonderwijs? Het doel is om nieuwe inzichten te bieden in wat wel en niet werkzaam is in deze sleutelperiode in de ontwikkeling van jonge doelgroepkinderen. In de eerste deelstudie wordt de kwaliteit van het aanbod in integrale kindcentra onderzocht en vergeleken met de kwaliteit in voorschoolse instellingen. In deelstudie 2 wordt de relatie tussen kwaliteit van het kleuteronderwijs en de schoolloopbaan van kinderen onderzocht met aandacht voor verschillen in relaties tussen doelgroepkinderen en niet-doelgroepkinderen. In deelstudie 3 wordt onderzocht wat de kans op kleuterbouwverlenging is en wat de effecten van kleuterbouwverlenging zijn op de schoolloopbanen van kinderen en of er sprake is van differentiële effecten voor doelgroepkinderen en niet-doelgroepkinderen. Het voorliggende rapport is het resultaat van deelstudie 3 en gaat over kleuterbouwverlenging. Een panel van kleuterleerkrachten was betrokken bij dit onderzoek om de bruikbaarheid voor de praktijk ervan te vergroten. Zo hebben de leerkrachten input geleverd voor de discussie. Wij willen hen hierbij heel hartelijk danken voor hun inzet.

1 Achtergrond en eerder onderzoek naar kleuterbouwverlenging

1.1 Achtergrond

Verlenging van de kleuterperiode wordt nog steeds veel ingezet als remedie tegen ontwikkelingsachterstanden in het basisonderwijs. Er wordt van uitgegaan dat een extra investering in de kleuterperiode zich uitbetaalt in de latere schoolloopbaan.

Het wordt vaker toegepast en als minder problematisch gezien dan zittenblijven in latere jaren (Driessen e.a., 2014).

Bij kleuterbouwverlenging blijven leerlingen nog een jaar langer in groep 2, omdat verondersteld wordt dat zij in cognitief en/of sociaal-emotioneel opzicht nog niet ver genoeg zijn in hun ontwikkeling om het lezen en rekenen te starten in groep 3.

Er is, zeker voor de Nederlandse situatie, nauwelijks empirische evidentie voor dat kleuterbouwverlenging een effectief middel is (bijv. Roeleveld & Van der Veen, 2007). Bovendien betreft het een dure maatregel. Om het aandeel kleuterbouwverlengers terug te dringen, startten het ministerie van OCW en de PO-Raad het gezamenlijke project 'Doorstroom van Kleuters'. Dit project was erop gericht om scholen en hun besturen te ondersteunen bij het nemen van onderbouwde beslissingen over kleuterbouwverlenging door hen inzicht te geven in bestaande onderzoeksresultaten en richtlijnen hierbij (Huizenga & Damstra, 2016; Mulder e.a., 2016).

Voor de Nederlandse situatie is echter aanvullend onderzoek gewenst. In eerder Nederlands onderzoek naar effecten van kleuterbouwverlenging werd geen onderzoek gedaan naar jongere

kleuterbouwverlengers. Jonge kleuterbouwverlengers zijn kinderen in groep 3 die in de periode na 1 oktober tot 1 januari van het schooljaar 7 jaar worden en dus rond de twee en driekwart jaar naar groep 1 en 2 gingen. Deze kinderen doubleren officieel niet, maar scholen moeten van de Inspectie hun beslissing om een dergelijke leerling niet over te laten gaan naar groep 3 wel onderbouwen. Het eerdere onderzoek richtte zich vooral op 'echte' kleuterbouwverlengers - kinderen die op 1 oktober in groep 3 7 jaar zijn - en die wel officieel worden aangemerkt als zittenblijver. Eerder onderzoek richtte zich daarnaast niet op de relatie met de sociale en etnische klassamenstelling. Dit kan wel een relevant aspect zijn. Zo kunnen lagere prestaties van kinderen met laagopgeleide ouders op een school met veel andere kinderen met laagopgeleide ouders minder opvallen dan op een school met weinig andere kinderen met laagopgeleide ouders, waardoor de kans op kleuterbouwverlenging kleiner is.

Het Nederlandse onderzoek naar kansen op en effecten van kleuterbouwverlenging op de cognitieve en sociaal-emotionele ontwikkeling van kinderen is bovendien onvoldoende recent en ging niet na in hoeverre er verschillen zijn in effecten van kleuterbouwverlenging tussen kinderen met een westerse en niet-westerse herkomst en tussen kinderen met wel en niet laagopgeleide ouders.

Deze studie richt zich op de vraag in hoeverre de kans op kleuterbouwverlenging voor jongere en oudere kinderen samenhangt met hun etnische herkomst, het opleidingsniveau van de ouders, sekse, schoolprestaties, sociaal-emotioneel functioneren en de sociaal-etnische samenstelling van de school. Daarnaast richt het zich op de vraag wat het effect is van kleuterbouwverlenging op de latere sociaal-emotionele ontwikkeling en prestaties, in hoeverre dit verschilt tussen 'echte' en 'jonge' kleuterbouwverlengers en daarbinnen of dit verschilt tussen kinderen met een westerse en niet-westerse herkomst en tussen kinderen met wel en niet laagopgeleide ouders.

1.2 Voorspellers voor kleuterbouwverlenging

Uit onderzoek naar kleuterbouwverlenging komen diverse individuele kenmerken naar voren die met ‘echte’ kleuterbouwverlenging samenhangen. De leerlingen die groep 2 overdoen, behalen lagere toetsscores op taal en rekenen en scoren in sociaal-emotioneel opzicht lager, vooral qua werkhouding, dan onvertraagde leerlingen. Bovendien zijn het wat vaker jongens dan meisjes (Roeleveld & Van der Veen, 2007; Driessen e.a., 2014). Het percentage ‘echte’ kleuterbouwverlengers ligt in Nederland al jaren rond de 10 procent (bijv. Roeleveld & Van der Veen, 2007; Driessen e.a., 2014). Voor kinderen met laagopgeleide ouders is dit percentage 15% (Roeleveld & Van der Veen, 2007; Driessen e.a., 2014) en voor kinderen met een niet-westerse etnische herkomst 13% (Driessen e.a., 2014). Het in samenhang bekijken van verschillende individuele kenmerken, biedt aanvullend inzicht in de kans op kleuterbouwverlenging. In een Amerikaanse studie vonden Winsler e.a. (2012) bijvoorbeeld dat, nadat rekening werd gehouden met het cognitieve, sociaal-emotionele en motorische ontwikkelingsniveau op vierjarige leeftijd, de kans op langer kleuteren kleiner was voor kinderen met een lage dan voor kinderen met een hogere sociaal-economische status. Voor kinderen die in oktober, november of december geboren zijn (en op 1 oktober nadat zij naar groep 2 zijn gegaan nog 4 jaar zijn), is de kans op kleuterbouwverlenging veel groter dan voor oudere kinderen: 29% doet groep 2 nog een keer (Driessen e.a., 2014). Deze kinderen lopen geen leeftijdsachterstand op als ze langer kleuteren, het betreft voor hen officieel geen zittenblijven. Smeets & Resing (2013) vonden op basis van een bevraging onder ruim 100 leerkrachten van groep 1 en 2 dat met name de sociaal-emotionele ontwikkeling als doorslaggevend criterium wordt meegewogen bij de beslissing om een kind dat in het laatste kwartaal van het jaar geboren is wel of niet over te laten gaan naar groep 3. In hoeverre verschillende individuele kenmerken voor deze jonge kinderen in

dezelfde mate voorspellers zijn voor kleuterbouwverlenging als voor oudere kinderen, is in de voorliggende studie onderzocht.

Ook omgevingsfactoren kunnen een rol spelen. Eerder verwezen we naar een mogelijke samenhang met de omgevingsfactoren als de sociaal-etnische klassamenstelling. Lagere prestaties vallen mogelijk in sommige klassen meer op dan in andere klassen, waardoor de kans op kleuterbouwverlenging zou kunnen verschillen. Andere omgevingsfactoren die een rol zouden kunnen spelen zijn stedelijkheid en schoolgrootte. Naarmate de school groter is, is er minder sprake van kleuterbouwverlenging en in niet-stedelijke gemeenten is het aandeel kleuterbouwverlengers relatief hoog (Driessen e.a., 2014). In dit onderzoek is apart voor jonge en oudere kleuterbouwverlengers onderzocht in hoeverre omgevingsfactoren samenhangen met de kans op kleuterbouwverlenging.

1.3 Effect van kleuterbouwverlenging op de latere schoolloopbaan

Internationaal is er veel (vooral Amerikaans) onderzoek gedaan naar effecten van kleuterbouwverlenging op de latere loopbaan van kinderen, waarbij recentelijk betere onderzoeksmethoden met adequatere vergelijkingsgroepen worden gebruikt (o.a. Dong, 2010; Mendez e.a., 2015). Het meeste onderzoek naar effecten van kleuterbouwverlenging op latere schoolprestaties laat negatieve of afnemend positieve effecten zien. Uit een Amerikaanse studie van Mendez e.a. (2015) waar effecten op de volledige loopbaan in het voortgezet onderwijs werden onderzocht, bleek een negatief effect van kleuterbouwverlenging op prestaties en een positieve samenhang met verwijzing naar het speciaal onderwijs. Uit een Amerikaanse studie van Dong (2010) naar effecten t/m groep 5 (grade 3) bleek een afnemend positief effect van langer kleuteren op prestaties: in groep 5 was het effect op lezen niet meer significant, op rekenen nog wel, maar kleiner. VandeCandelaere

e.a. (2016) vonden in een Vlaamse studie dat het voor de rekenontwikkeling van kinderen beter was om niet te blijven zitten. In een Nederlandse studie vonden Roeleveld & Van der Veen (2007) vergelijkbare resultaten en verdween een initieel positief effect op prestaties in de loop van de basisschoolperiode.

Onderzoek naar effecten van vroeg zittenblijven op de sociaal-emotionele ontwikkeling van kinderen, laat wel vaak positieve effecten zien van 'langer kleuteren', waaronder een hoger welbevinden en cognitief zelfvertrouwen (Hong & Yu, 2008; Goos e.a., 2013; Vandecandelaere e.a., 2014). Dit is te verklaren door het Big Fish Little Pond effect (Marsh e.a., 2008) dat verwijst naar een toegenomen zelfvertrouwen in een groep met een lager niveau: nadat kinderen zijn blijven zitten, behoren ze niet meer tot de laagstpresterenden van hun groep.

Over effecten van langer kleuteren op de cognitieve en sociaal-emotionele ontwikkeling van jonge kinderen is veel minder bekend. Wel is er vrij veel onderzoek gedaan naar het geboortemaandeffect op prestaties van kinderen (o.a. Verachtert e.a., 2010). Kinderen worden op basis van hun leeftijd in een groep ingedeeld. In de praktijk betekent dit dat onvertraagde kinderen uit dezelfde groep die aan het begin van een kalenderjaar geboren zijn bijna een jaar ouder zijn dan kinderen in dezelfde groep die aan het eind van het kalenderjaar jarig zijn. In een longitudinale studie in Vlaanderen van Verachtert e.a. (2010), waar gerekend wordt met 1 januari als overgangsdatum voor een groep, blijkt dat kinderen die in het laatste kwartaal van het jaar geboren zijn en dus relatief jong zijn, aan het begin lagere rekenprestaties hebben dan kinderen die in het eerste kwartaal geboren zijn en dus ouder zijn, maar dat dit verschil na twee jaar wel duidelijk is afgenomen. Wel vonden Verachtert e.a. dat de kinderen die in het laatste kwartaal geboren zijn een duidelijk grotere kans hebben op later zittenblijven, wat ook gevonden werd in Frankrijk en Spanje, waar

net als in Nederland en Vlaanderen een jaarklassensysteem is (Pedraja-Chaparro, Santín & Simancas, 2015).

1.4 Onderzoeksvragen

Uit het voorgaande kunnen we concluderen dat het voor praktijk en beleid relevant is om meer te weten over wanneer en voor welke kinderen kleuterbouwverlenging een geschikte maatregel zou kunnen zijn. Daarvoor is aanvullend inzicht nodig in de kenmerken die samenhangen met kleuterbouwverlenging van zowel jonge als oudere kinderen en naar de effecten van kleuterbouwverlenging op de latere schoolloopbaan van zowel jongere als oudere kinderen.

We formuleerden onderstaande onderzoeksvragen:

Vraag 1.1 In hoeverre hangt de kans op kleuterbouwverlenging voor jongere en oudere kinderen samen met etnische herkomst, opleidingsniveau van de ouders, sekse, schoolprestaties, sociaal-emotioneel functioneren en de sociaal-etnische samenstelling van de klas?

Vraag 1.2 In hoeverre is er een verschil naar sociale en etnische herkomst in de mate waarin er samenhang is tussen kans op kleuterbouwverlenging voor jongere en oudere kinderen en schoolprestaties, sociaal-emotioneel functioneren en de sociaal-etnische klassamenstelling?

Vraag 2.1 Wat is het effect van kleuterbouwverlenging op het latere sociaal-emotioneel functioneren en op latere prestaties?

Vraag 2.2 In hoeverre is het effect van kleuterbouwverlenging op het latere sociaal-emotioneel functioneren en op latere prestaties verschillend voor 'echte' en 'jonge' kleuterbouwverlengers en daarbinnen naar sociale en etnische herkomst?

2 Gebruikte data en instrumenten

2.1 Data

Voor de beantwoording van de onderzoeksvragen is gebruik gemaakt van gegevens van het COOL-cohort onderzoek (Driessen e.a., 2009) met aanvullende gegevens uit het BRON-bestand. Alle analyses zijn daarom uitgevoerd binnen de beveiligde remote access omgeving van het CBS.

In COOL zijn driejaarlijks gegevens verzameld over de taal-, cognitieve en sociaal-emotionele ontwikkeling van leerlingen in de groepen 2, 5 en 8 van circa 550 basisscholen. De eerste meting van COOL heeft in schooljaar 2007/08 plaatsgevonden; de tweede in 2010/11 en de derde in 2013/14.

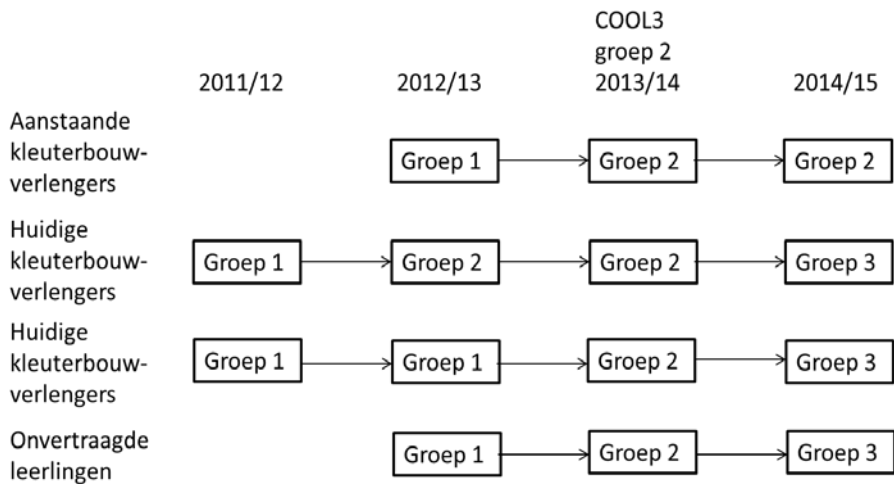
Voor de beantwoording van de onderzoeksvragen 1.1 en 1.2 naar de kans op kleuterbouwverlenging is gebruik gemaakt van gegevens van kinderen in groep 2 van de derde en laatste COOL-meting uit 2013/14. Met behulp van koppeling van deze kinderen aan het BRON-bestand van een jaar ervoor en een jaar erna, kon worden nagegaan bij welke kinderen er sprake was van kleuterbouwverlenging.

Voor de beantwoording van de onderzoeksvragen 2.1 en 2.2 naar effecten van kleuterbouwverlenging is gebruik gemaakt van gegevens van kinderen die aan de eerste COOL-meting deelnamen en toen in groep 2 zaten. Binnen COOL zijn loopbanen van kinderen gedurende langere tijd gevolgd. Maar niet alle kinderen zijn bij een opeenvolgende meting opnieuw getoetst op een COOL-school, doordat de school niet opnieuw deelnam of door zittenblijven, verandering van basisschool of verwijzing naar het

speciaal (basis)onderwijs. Het CBS heeft echter de meeste kinderen kunnen koppelen aan het onderwijsnummerbestand (BRON-bestand), waardoor kon worden nagegaan welke kinderen onvertraagd waren, welke vertraagd en welke kinderen waren verwezen naar het speciaal (basis)onderwijs (Paas, Mulder & Roeleveld, 2013; Roeleveld & Vierke, 2016). Zo kon 91% (n=12591) van de aan COOL-1 deelnemende groep 2-leerlingen aan het BRON-bestand gekoppeld worden. Echter, om te weten te komen wanneer precies sprake was van doublure zijn via BRON aanvullende gegevens gekoppeld.

2.2 Definitie van kleuterbouwverlenging

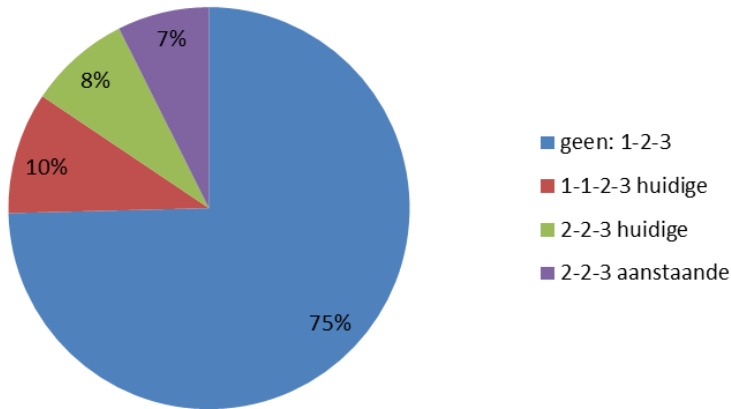
Op basis van de koppeling aan het BRON-bestand konden we zicht krijgen op de verschillende vormen van kleuterbouwverlenging. In Figuur 2.1 wordt dit getoond voor de derde COOL-meting. Zo zijn er leerlingen die zijn blijven zitten in groep 1 en leerlingen die zijn blijven zitten in groep 2. Ook kregen we zicht op de aanstaande kleuterbouwverlengers, leerlingen die een jaar na deelname aan COOL (in schooljaar 2014/15 in Figuur 1) voor de tweede keer in groep 2 zaten. Alleen de groep 2-kinderen die voor het eerst naar groep 2 gingen en niet opnieuw in groep 2 zaten zijn onvertraagde leerlingen.



Figuur 2.1 Mogelijke situaties voor leerlingen die in 2013/14 in groep 2 zaten en deelnamen aan de derde COOL-meting

In Figuur 2.2 wordt weergegeven hoe de loopbaan in de kleuterperiode is verlopen van de kinderen die aan de derde COOL-meting hebben deelgenomen. Driekwart van de kinderen stroomde zonder vertraging door. Een tiende van de kinderen heeft groep 1 (deels) nog een keer gedaan. De meeste van deze kinderen, 87%, zijn jongere kleuterbouwverlengers, voor de overige kinderen, 13%, betrof het doublure. Voor een deel van de jonge kinderen wordt dus al vroeg in de loopbaan besloten dat er sprake zal zijn van een langer verblijf in de kleuterperiode.

Dit onderzoek richt zich op de kinderen die tweemaal in groep 2 zaten, omdat dit onderzoek zich richt op de beslissing om kinderen al dan niet langer in groep 2 te houden. We richten ons niet op de kinderen die groep 1 (deels) nog een keer gedaan hebben, omdat de beslissing om kinderen langer in de kleuterbouw te houden voor hen al aan het begin van de kleuterbouw genomen is. We vergelijken deze kinderen met de onvertraagde leerlingen.



Figuur 2.2 Verdeling naar type loopbaan rond kleuterperiode voor de kinderen in groep 2 COOL 3

2.3 Instrumenten

Uit COOL zijn voor dit onderzoek onderstaande gegevens uit oudervragenlijsten, leerkrachtvragenlijsten, schooladministraties, leerlingprofielen en toetsgegevens van kinderen in groep 2, 5 en 8 gebruikt.

Cognitieve ontwikkeling

Gegevens over de cognitieve ontwikkeling zijn Cito toetsgegevens voor taal en rekenen in de groepen 2, 5 en 8. De taalvaardigheden zijn gemeten met de toetsen Taal voor Kleuters (M2, versie 2010) en met de toetsen Woordenschat (M5 en M8, LOVS) en Begrijpend Lezen (M5 en M8, LOVS). De rekenvaardigheden van de leerlingen zijn gemeten met de toetsen Ordenen (M2, versie 1996) en met de toetsen Rekenen/Wiskunde (M5 en M8, LOVS). Gegevens over de scores op de Cito eindtoets werden opgevraagd via een uitstroomformulier. Deze eindtoetsgegevens zijn aangevuld met gegevens vanuit BRON (zie hoofdstuk 4).

Sociaal-emotioneel functioneren

Gegevens over het sociaal-emotioneel functioneren betreffen sociaal gedrag, werkhouding, onderpresteren en populariteit in de klas zoals gerapporteerd door de leerkracht en zijn afkomstig uit het leerlingprofiel. Leerkrachten geven in het leerlingprofiel hun mening over elke leerling uit hun klas met betrekking tot het sociaal gedrag (vier items), de werkhouding (drie items), onderpresteren (drie items) en populariteit van de leerling in de klas (drie items). Per item waren er vijf antwoordcategorieën: van 1 'beslist onwaar' tot 5 'beslist waar'. Een voorbeelditem van sociaal gedrag is 'houdt zich aan de regels'. De schaal is zo gevormd dat een hogere score op sociaal gedrag gunstiger gedrag betekent. Een voorbeelditem van werkhouding is 'werkt nauwkeurig' en van populariteit 'is bij klasgenoten populair'. Naarmate de score op werkhouding hoger is, is het oordeel van de leerkracht over de werkhouding van een kind gunstiger en naarmate de score op populariteit in de klas hoger is, is de leerling volgens de leerkracht populairder in de klas. Een voorbeelditem van onderpresteren is 'deze leerling kan eigenlijk (nog) beter presteren'. Een hogere score op onderpresteren betekent een hogere mate van onderpresteren volgens de leerkracht. De leerlingprofielgegevens zijn beschikbaar voor kinderen uit de groepen 2, 5 en 8. Voor meer informatie over het leerlingprofiel en de schaalconstructie verwijzen we naar het eerste technisch rapport van COOL⁵⁻¹⁸ (Driessen e.a., 2009).

Achtergrondgegevens

De achtergrondvariabelen zijn variabelen op groepsniveau en op leerlingniveau en zijn afkomstig uit de oudervragenlijsten, schooladministratie en leerlingprofielen.

De *etnische herkomst* is bepaald op basis van het geboorteland van de moeder. Indien het geboorteland van de moeder onbekend was is de etnische herkomst bepaald op basis van het geboorteland van de vader. De twee onderscheiden groepen zijn: kinderen met een westerse en kinderen met een niet-westerse etnische herkomst.

Wat *geslacht* betreft hebben we in de analyses de dummy-variabele meisje opgenomen (1=meisje, 0 = referentiecategorie jongen).

Het *opleidingsniveau van de ouders* is verdeeld in 2 categorieën: maximaal lager beroepsonderwijs (lbo) en minimaal middelbaar beroepsonderwijs (mbo). Er is uitgegaan van het hoogste opleidingsniveau binnen het gezin.

Om de *sociaal-etnische samenstelling van de klas* te meten zijn twee variabelen gevormd: de etnische diversiteit in de klas en het percentage kinderen met laagopgeleide ouders.

De *etnische diversiteit* in de klas is bepaald door de uit de economie afkomstige Herfindahl-index te berekenen. Deze is onder meer door Dronkers toegepast om de etnische diversiteit van scholen te bepalen (Dronkers, 2010). De index is berekend door van alle etnische groepen de proportie in de klas te bepalen, deze te kwadrateren en de som van al deze kwadraten van 1 af te trekken. De index loopt van 0 (helemaal geen diversiteit: de hele klas bevat leerlingen van één etnische herkomst) tot 1 (elke afzonderlijke leerling behoort tot een andere etnische herkomst).

De Herfindahl-index is een maat voor diversiteit of heterogeniteit: hoe hoger, hoe meer leerlingen van verschillende etnische herkomsten. Als er sprake is van één etnische herkomst, ongeacht welke, dan is de score op de index 0.

Het *percentage leerlingen met laagopgeleide ouders* in groep 2 is bepaald door het percentage leerlingen te berekenen met ouders die maximaal een lagere beroepsopleiding hebben gevolgd (lbo, vmbo).

De leerlingen zijn onderverdeeld in: 'oude' en 'jonge' leerlingen. 'Oude' leerlingen zijn leerlingen die op 1 oktober in groep 2 (de eerste keer dat zij groep 2 zitten) 5 jaar zijn. 'Jonge' leerlingen zijn leerlingen in groep 2 (de eerste keer dat zij groep 2 zitten) die in de periode na 1 oktober tot 1 januari van het schooljaar 5 jaar worden. De leeftijd van de leerling is bepaald op basis van hun geboortedatum.

De mate van *stedelijkheid* van de omgeving van de school is ingedeeld in twee categorieën: 1 'niet tot matig stedelijk' en 2 'sterk tot zeer sterk stedelijk'.

Vragen over *scheiding* van de ouders, of een leerling een *zorgleerling* is, of er sprake is van *gezinsproblemen* en over de *aanspreekbaarheid in het Nederlands* zijn aan de leerkrachten gesteld in het leerlingprofiel. De leerkrachten beantwoordden per kind de vraag of de ouders van het kind (bijna) gescheiden zijn (ja/nee). Kinderen werden aangemerkt als *zorgleerling* als de leerkracht op één of meerdere van de volgende vragen aangaf dat er sprake van is:

- Is voor dit kind een Rugzak beschikbaar?
- Wordt voor dit kind ambulante begeleiding gegeven vanuit het speciaal onderwijs?
- Loopt voor dit kind een procedure tot plaatsing in het speciaal onderwijs?
- Is er voor dit kind een individueel handlingsplan opgesteld?
- Volgt het kind een eigen leerlijn?
- Is voor dit kind een specifieke aanpak of extra hulp nodig?
- Heeft dit kind een specifiek probleem of beperking?

De leerkracht kon per kind op een vijfpuntschaal aangeven in hoeverre er sprake is van veel problemen in het gezin (1 'beslist onwaar - 5 'beslist waar). Ten slotte gaven leerkrachten op een vijfpuntschaal aan in hoeverre de leerling aanspreekbaar is in het Nederlands (1 'zeer slecht' - 5 'zeer goed').

3 Kans op kleuterbouwverlenging

In dit hoofdstuk gaan we in op de beantwoording van de eerste onderzoeksvraag over kenmerken die samenhangen met de kans op kleuterbouwverlenging:

Vraag 1.1 over de mate waarin de kans op kleuterbouwverlenging voor jongere en oudere kinderen samenhangt met achtergrondkenmerken, de cognitieve en sociaal-emotionele ontwikkeling en de sociaal-etnische klassamenstelling.

En **vraag 1.2** over de mate waarin er verschillen zijn naar sociale en etnische achtergrond in de relatie tussen de kans op kleuterbouwverlenging voor jongere en oudere kinderen en schoolprestaties, sociaal-emotioneel functioneren en de sociaal-etnische klassamenstelling.

3.1 Analyseopzet

Er is gebruik gemaakt van gegevens van de totale steekproef van de meest recente derde COOL-meting uit 2013/14. De totale steekproef betreft een representatieve steekproef met een aanvulling van scholen met een oververtegenwoordiging van kinderen met laagopgeleide ouders en niet-westerse achtergrond. Hieruit hebben we gegevens van de groep 2-kinderen geselecteerd die in schooljaar 2013/14 voor het eerst naar groep 2 gingen. Met behulp van BRON-data is nagegaan of zij in schooljaar 2014/15 opnieuw in groep 2 zaten. Als dat zo was, was er sprake van kleuterbouwverlenging. We beperken ons in deze analyse wat kleuterbouwverlenging betreft tot aanstaande kleuterbouw-

verlengers en doen geen onderzoek naar de huidige kleuterbouwverlengers. Huidige kleuterbouwverlengers zitten namelijk al een jaar langer in het kleuteronderwijs en zijn daarom niet goed vergelijkbaar met leerlingen waarbij geen sprake is van verlenging.

We maken onderscheid tussen leerlingen die in de maanden januari tot en met september geboren zijn (oudere kinderen) en kinderen die in de maanden oktober tot en met december geboren zijn (jongere kinderen). De aantallen jonge en oudere kleuterbouwverlengers staan in de bijlage bij dit hoofdstuk in Tabel B3.1. Aangezien er sprake is van nesting van leerlingen binnen klassen en scholen, zijn er multilevel analyses uitgevoerd, namelijk multigroep multilevel logistische regressie-analyses met als afhankelijke variabele of er sprake is van kleuterbouwverlenging. Er is gebruik gemaakt van Mplus 7.

Analyse-onderdelen

De analyses zijn uitgevoerd in twee delen. Er zijn aparte analyses uitgevoerd met alleen achtergrondkenmerken (A) en analyses met gegevens over schoolprestaties en het sociaal-emotioneel functioneren van de kinderen (B).

A1 Relaties met achtergrondkenmerken voor jongere en oudere kinderen

De relatie tussen achtergrondkenmerken en de kans op kleuterbouwverlenging rapporteren we aan de hand van een logistische regressieanalyse met als afhankelijke variabele kleuterbouwverlenging en als onafhankelijke variabelen: geslacht (jongen, meisje), opleidingsniveau ouders (maximaal vmbo-bb/bk en minimaal vmbo-t), etnische herkomst (westers en niet-westers), stedelijkheid schoolomgeving (niet tot matig en sterk tot zeer sterk stedelijk), of de ouders (bijna) gescheiden zijn, of de leerling een zorgleerling is, etnische diversiteit van de klas, het percentage laagopgeleide ouders, mate van gezinsproblemen en mate van aanspreekbaarheid in het Nederlands. Met een

tweeweginteractie van iedere onafhankelijke variabele met of het kind tot de groep 'jong' (geboren in periode oktober – december) of 'ouder' behoort is getoetst in hoeverre de samenhang tussen de genoemde achtergrondgegevens en de kans op kleuterbouwverlenging verschilt tussen jongere en oudere kinderen (deel onderzoeksvraag 1.1). Van veel van deze achtergrondkenmerken is bekend dat deze een relatie hebben met schoolprestaties. Daarom is door te controleren voor taal- en rekenprestaties in een aparte analyse nagegaan in hoeverre gevonden significante relaties met achtergrondkenmerken een zelfstandig effect op de kans op kleuterbouwverlenging hebben, naast schoolprestaties.

A2 Relaties met achtergrondkenmerken voor jongere en oudere kinderen naar sociale en etnische herkomst

Daarnaast is met twee aparte analyses onderzocht in hoeverre er verschillen zijn naar etnische herkomst en het opleidingsniveau van de ouders in relaties van de genoemde achtergrondkenmerken met kleuterbouwverlenging. Hiervoor zijn aan de voorgaande analyse drieweg-interactie effecten toegevoegd tussen jong/ouder, de achtergrondgegevens (behalve etnische herkomst resp. ouderlijk opleidingsniveau) en respectievelijk etnische herkomst en opleidingsniveau van de ouders (deel onderzoeksvraag 1.2).

B1 Relaties met schoolprestaties en sociaal-emotioneel functioneren voor jongere en oudere kinderen

Door middel van het toevoegen van hoofdeffecten voor schoolprestaties en indicatoren voor het sociaal-emotioneel functioneren van leerlingen en interactie-effecten hiervan met jong/ouder, is onderzocht in hoeverre de kans op kleuterbouwverlenging voor jonge en oudere kinderen samenhangt met de schoolprestaties en het sociaal-emotioneel functioneren in groep 2, na controle voor achtergrondgegevens en de interactie-effecten tussen jong/ouder en de achtergrondgegevens (deel

onderzoeksvraag 1.1). De analyses zijn apart uitgevoerd per toets/vaardigheid.

B2 Relaties met schoolprestaties en sociaal-emotioneel functioneren voor jongere en oudere kinderen naar etnische en sociale herkomst

Vervolgens is met twee aparte analyses onderzocht in hoeverre er verschillen zijn naar etnische herkomst en het opleidingsniveau van de ouders in relaties tussen kleuterbouwverlenging en de cognitieve en sociaal-emotionele ontwikkeling. Hiervoor zijn aan de voorgaande analyse drieweg-interactie effecten toegevoegd tussen jong/ouder, de achtergrondgegevens (behalve etnische herkomst resp. ouderlijk opleidingsniveau) en respectievelijk etnische herkomst en opleidingsniveau van de ouders (deel onderzoeksvraag 1.2).

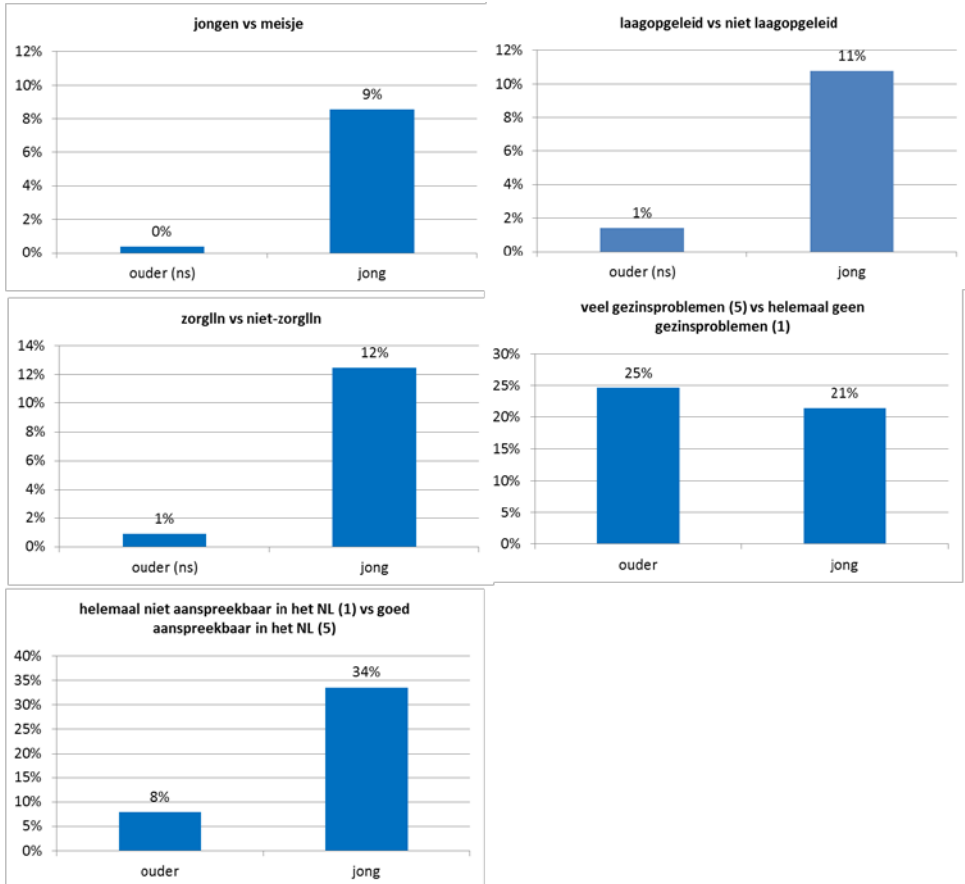
3.2 Resultaten

De resultaten van de logistische regressie-analyses worden in twee delen besproken. Eerst gaan we in op de relatie tussen de kans op kleuterbouwverlenging en achtergrondkenmerken en vervolgens op de relatie met schoolprestaties en het oordeel van de leerkracht over het sociaal-emotioneel functioneren in groep 2.

3.2.1 Kleuterbouwverlenging in relatie tot achtergrondkenmerken (A1)

Zoals verwacht, blijkt de kans op kleuterbouwverlenging voor jongere kinderen hoger te zijn dan voor oudere kinderen, voor wie kleuterbouwverlenging dubblure betekent, namelijk 2.62 maal hoger (zie Tabel B3.5 in de bijlage voor hoofduitkomsten en Tabel B3.2 en Tabel B3.3 voor beschrijvende gegevens en aantallen). Er is voor zowel jonge als oudere leerlingen geen relatie tussen de kans op kleuterbouwverlenging en etnische herkomst, of ouders (bijna) gescheiden zijn, mate van stedelijkheid van de omgeving

van de school en de sociale en etnische samenstelling van de klas. Voor de oudere leerlingen is er daarnaast geen significante relatie met sekse, opleidingsniveau van de ouders en of het kind een zorgleerling is. Deze laatstgenoemde achtergrondkenmerken hangen voor jonge kinderen wel significant samen met kleuterbouwverlenging (zie Figuur 3.1, waarin ook de niet-significante relaties voor oudere kinderen zijn opgenomen). Jonge jongens hebben een grotere kans op kleuterbouwverlenging dan jonge meisjes. Voor jonge leerlingen geldt dat de kans op kleuterbouwverlenging groter is wanneer de ouders laagopgeleid zijn dan wanneer de ouders niet laagopgeleid zijn en wanneer de leerling een zorgleerling is dan wanneer dit niet het geval is. Voor zowel jonge als oudere leerlingen is de kans op kleuterbouwverlenging groter naarmate de leerling uit een gezin komt waar sprake is van meer gezinsproblematiek. Voor oudere kinderen is dit in iets sterkere mate het geval dan voor jonge kinderen. Ook geldt voor jonge en oudere leerlingen dat hoe beter de leerling aanspreekbaar is in het Nederlands hoe kleiner de kans is op kleuterbouwverlenging. Voor jonge kinderen is dit in sterkere mate het geval dan voor oudere kinderen.



Figuur 3.1 Significante verschillen tussen jonge en oudere kinderen in de relatie tussen de kans op kleuterbouvverlenging en achtergrondkenmerken

Leesvoorbeeld jongen vs meisje: Voor oudere jongens is de kans op kleuterbouwverlenging 1% hoger dan voor oudere meisjes, dit is niet significant. Voor jonge jongens is de kans 8.5% hoger dan voor jonge meisjes, dit verschil is significant.

Leesvoorbeeld relatie met aanspreekbaarheid in het Nederlands: de kans op kleuterbouwverlenging is voor zowel jonge als oudere leerlingen groter naarmate kinderen minder goed aanspreekbaar zijn in het Nederlands. Voor jonge kinderen is deze relatie sterker dan voor oudere kinderen: voor oudere kinderen is het verschil in kans tussen kinderen die heel slecht aanspreekbaar zijn (categorie 1) en heel goed aanspreekbaar zijn in het Nederlands (categorie 5) 34% en voor oudere kinderen is dit 8%.

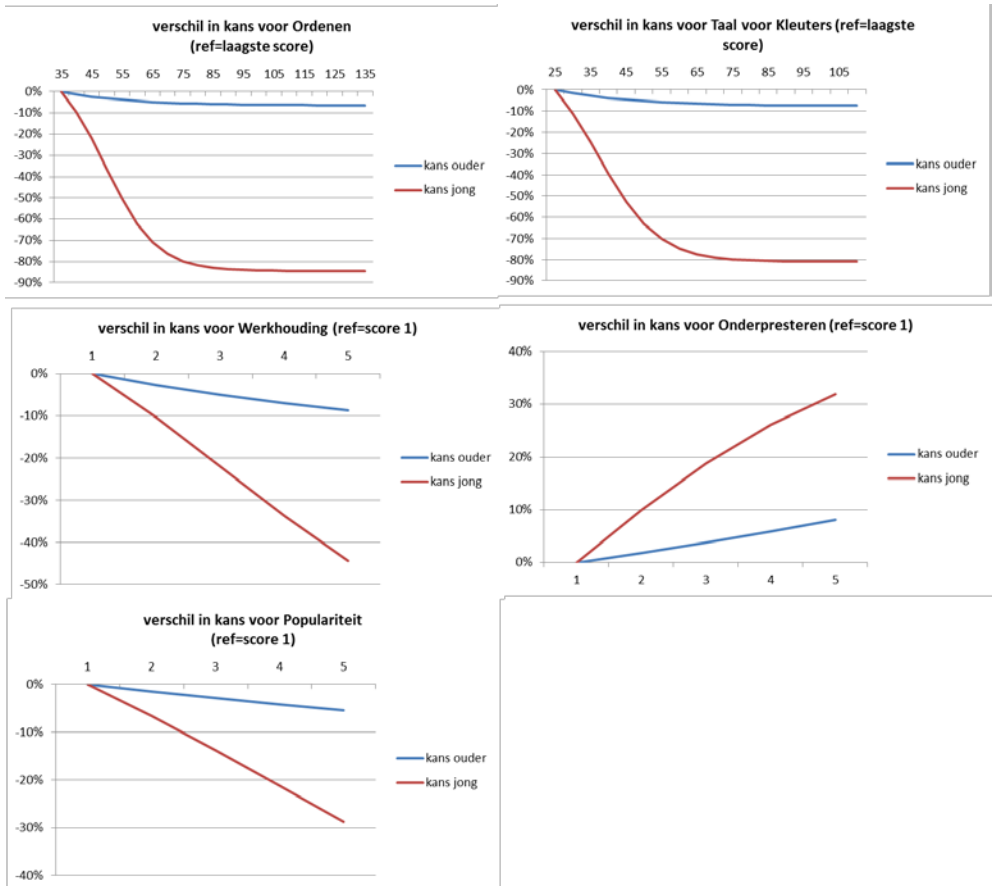
Na controle voor taal- en rekenprestaties (Taal voor Kleuters, Ordenen), zijn de relaties voor jonge kinderen tussen de kans op kleuterbouwverlenging en sekse, ouderlijk opleidingsniveau, het zijn van een zorgleerling, gezinsproblemen en aanspreekbaarheid in het Nederlands nog steeds significant. Voor de jonge kinderen spelen deze aspecten dus aanvullend een rol, naast hun relatie met schoolprestaties.

Verschillen naar etnische herkomst en ouderlijk opleidingsniveau? ***(A2)***

Daarnaast is nagegaan in hoeverre er voor jonge en oudere kinderen verschillen zijn naar etnische herkomst en ouderlijk opleidingsniveau in de relatie tussen de kans op kleuterbouwverlenging en achtergrondkenmerken (zie tabellen B3.5 en B3.6 in de bijlage). Geen van de onderzochte driewegs-interactie-effecten blijkt significant. Dat betekent dat we niet kunnen concluderen dat er een verschil is naar ouderlijk opleidingsniveau en etnische herkomst in de mate waarin er samenhang is tussen kans op kleuterbouwverlenging voor jongere en oudere kinderen en achtergrondgegevens.

3.2.2 Kans op kleuterbouwverlenging gerelateerd aan schoolprestaties en sociaal-emotioneel functioneren (B1)

De kans op kleuterbouwverlenging blijkt voor jongere en oudere kinderen samen te hangen met schoolprestaties (scores op Ordenen, Taal voor Kleuters) en sociaal-emotioneel functioneren (onderpresteren, werkhouding, populariteit in de klas) (zie Tabel B3.8 in de bijlage en Figuur 3.2). Deze relaties verschillen tussen jonge en oudere kinderen. Hoe gunstiger de scores op Ordenen, Taal voor Kleuters, werkhouding, onderpresteren en populariteit, hoe lager de kans op kleuterbouwverlenging. Voor jonge kinderen zijn deze relaties duidelijk sterker dan voor oudere kinderen. Sociaal gedrag hangt voor zowel jonge als oudere kinderen niet significant samen met kleuterbouwverlenging (hoofdeffect gedrag: $B=0.015$, $s.e.=1.955$, $p=0.994$, $\text{Exp}(B)=1.015$).



Figuur 3.2 Verschillen tussen jonge en oudere kinderen in relaties tussen cognitieve ontwikkeling en sociaal-emotioneel functioneren en de kans op kleuterbouwverlenging

Leesvoorbeeld Ordenen: de kans op kleuterbouwverlenging is kleiner naarmate de leerling hoger scoort op de toets Ordenen. Dit verband is sterker voor jonge dan voor oudere kinderen. Voor jonge leerlingen met een score vanaf 75 is de kans op kleuterbouwverlenging 80% lager in vergelijking met leerlingen met de minimale score van 35. Voor oudere leerlingen met een score vanaf 80 is de kans op kleuterbouwverlenging 6% hoger dan voor oudere kinderen met de minimale score van 35.

Verschillen naar etnische herkomst en ouderlijk opleidingsniveau?
(B2)

Daarnaast is nagegaan in hoeverre er een verschil is naar etnische herkomst en naar ouderlijk opleidingsniveau in de mate waarin er samenhang is tussen kans op kleuterbouwverlenging voor jongere en oudere kinderen en schoolprestaties en sociaal-emotioneel functioneren (zie Tabellen B3.9 en B3.10 in de bijlage). Dit blijkt niet het geval, geen van de interactie-effecten is namelijk significant.

4 Effect van kleuterbouwverlenging op de latere loopbaan

4.1 Analyses

Voor de beantwoording van de tweede onderzoeksvraag naar effecten van kleuterbouwverlenging op de latere loopbaan maken we gebruik van gegevens van groep 2-leerlingen uit de eerste COOL-meting, omdat van hen in latere COOL-metingen gegevens t/m groep 8 verzameld zijn. Zij zaten in 2007/08 in groep 2. Onvertraagde kinderen zaten in 2013/14 in groep 8 en gingen in schooljaar 2014/15 naar het voortgezet onderwijs. In groep 2 COOL-1 zaten kinderen die met kleuterbouwverlenging bezig waren (huidige kleuterbouwverlengers) en kinderen bij wie een jaar later sprake was van kleuterbouwverlenging (aanstaande kleuterbouwverlengers). Met behulp van een koppeling met BRON-gegevens en de geboortedatum van de leerlingen is bepaald tot welke van deze twee groepen de kinderen behoorden. Daarnaast zijn de beschikbare Cito eindtoets gegevens uit BRON gekoppeld. Het voordeel hiervan is dat er van (veel) meer kinderen eindtoetsgegevens benut konden worden, namelijk ook van kinderen die niet meer aan COOL deelnamen.

Van de huidige kleuterbouwverlengers zijn in COOL geen scores bekend van de eerste keer dat zij groep 2 deden. Om effecten van kleuterbouwverlenging op de verdere loopbaan te kunnen onderzoeken, zijn deze wel nodig. Deze scores zijn geïmputeerd (met vijfvoudige imputatie aan de hand van het Markov Chain

Monte Carlo algoritme en lineaire regressie in SPSS) op basis van de scores van de aanstaande kleuterbouwverlengers. Hierbij werden alle beschikbare achtergrondkenmerken van de kinderen benut, zoals opleidingsniveau van de ouders en etnische herkomst. De imputatie van gegevens liet bevredigende resultaten zien en zijn weergegeven in de bijlage bij dit hoofdstuk. De achtergrondkenmerken van de huidige en aanstaande kleuterbouwverlengers bleken vergelijkbaar. Daarnaast waren prestaties van de huidige kleuterbouwverlengers hoger dan die van de aanstaande kleuterbouwverlengers. Dit is wat je zou verwachten na een jaar kleuterbouwverlenging. Leerlingen die groep 2 voor de tweede keer doen, zouden ook hoger moeten scoren dan de leerlingen die deze groep voor de eerste keer doen. Tenslotte verschillen de geïmputeerde toetsscores en gegevens met betrekking tot het sociaal-emotioneel functioneren van de huidige kleuterbouwverlengers niet significant van de scores van de scores van de aanstaande kleuterbouwverlengers.

Om uitspraken te kunnen doen over effecten van kleuterbouwverlenging op de latere loopbaan van kinderen is een vergelijkingsgroep gevormd van kinderen zonder kleuterbouwverlenging die qua achtergrondkenmerken en prestaties voorafgaand aan kleuterbouwverlenging zoveel mogelijk lijkt op de groep kinderen met kleuterbouwverlenging. Bij het construeren van de vergelijkingsgroep van niet kleuterbouwverlengers is gebruik gemaakt van censored exact matching in R (cem) (Iacus, King & Porro, 2012). Binnen cem wordt eerst nagegaan op welke kenmerken gematcht moet en kan worden, waarbij variabelen zo nodig ingedikt worden. Bij de matching zelf worden uit de vergelijkingsgroep kinderen met dezelfde (combinatie van) kenmerken geselecteerd. Data van kinderen zonder match worden verwijderd. De cem-methode, wordt als goed alternatief gezien voor het recent veel toegepaste, maar ook bekritiseerde propensity score matching (King & Nielsen, te verschijnen). De matching vond plaats op basis van de scores op Taal voor Kleuters en

werkhouding en de achtergrond-kenmerken leeftijd (jong vs ouder), herkomst (westers vs niet-westers) en opleidingsniveau (laag vs niet-laag) (zie de bijlage bij dit hoofdstuk voor nadere informatie). De vergelijkingsgroep kon niet op alle achtergrond-kenmerken vergelijkbaar worden gemaakt. In de analyses is daarom nader gecontroleerd voor achtergrondkenmerken. De aantallen jonge en oudere kleuterbouwverlengers en niet-kleuterbouwverlengers staan in de bijlage bij dit hoofdstuk in Tabel B4.1.

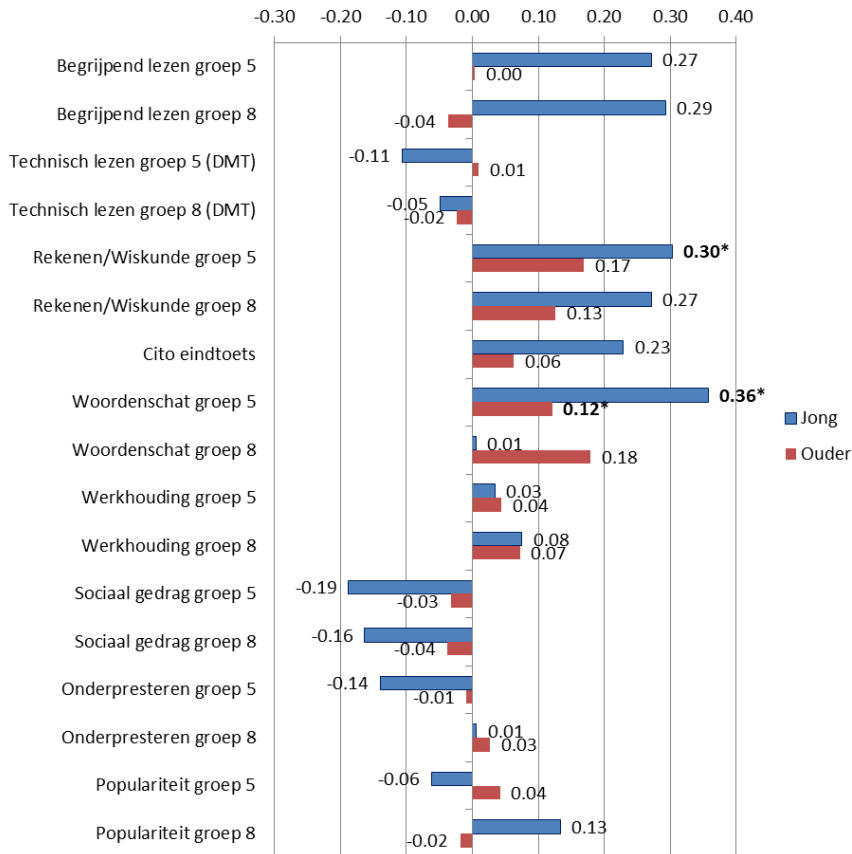
Vervolgens zijn apart voor oudere en jonge kleuterbouwverlengers regressie-analyses uitgevoerd met behulp van Mplus 7 gericht op de beantwoording van de vraag in hoeverre leerlingen gedurende hun verdere loopbaan profijt hadden van kleuterbouwverlenging (onderzoeksvraag 2.1) en in hoeverre dit verschilt naar etnische herkomst en ouderlijk opleidingsniveau (onderzoeksvraag 2.2). In deze analyses waarin rekening is gehouden met de geneste structuur van de data, zijn de Cito toetsscores taal, rekenen en lezen en gegevens over sociaal-emotioneel functioneren in groep 5 en 8 en de Cito eindtoetsscore van de feitelijke kleuterbouwverlengers uit schooljaar 2007/08 vergeleken met de scores van hun onvertraagde klasgenoten. De analyses zijn apart uitgevoerd per toets/vaardigheid waarbij is gecontroleerd voor achtergrondkenmerken en ‘aanvangsscores’ in groep 2. In de analyses is aanvullend nagegaan in hoeverre jongens en meisjes verschillen in de mate waarin zij profijt hadden van kleuterbouwverlenging. Aangezien er gewerkt werd met vijfvoudige imputatie, is de coursened exact matching apart voor de vijf geïmputeerde databestanden uitgevoerd. De analyses zijn apart uitgevoerd per geïmputeerd databestand en vervolgens zijn de gemiddelde uitkomsten berekend¹. Deze gemiddelde uitkomsten worden

¹ De gemiddelde standaard errors zijn berekend op basis van de ‘between’ en ‘within imputation variance’, zoals beschreven in Caudill (2015).

gepresenteerd (het totale gemiddelde aantal in de analyses is 4462, waaronder 1978 kleuterbouwverlengers, zie ook in de bijlage Tabel B4.1).

4.2 Resultaten

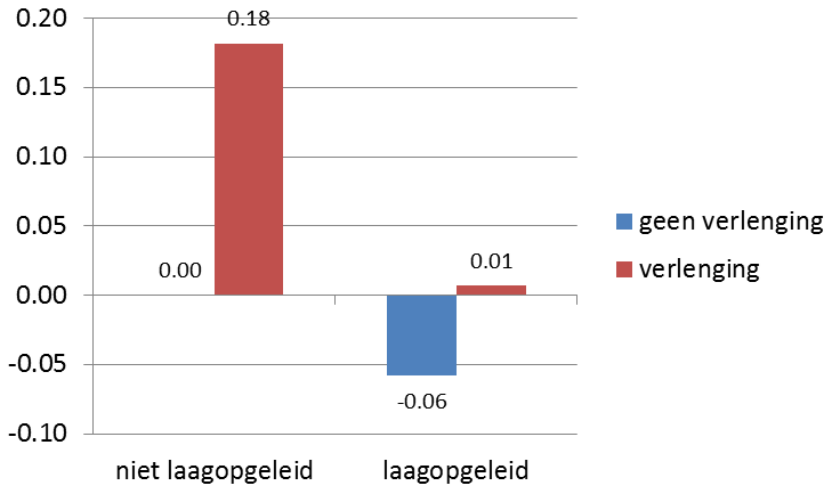
Figuur 4.1 toont de gestandaardiseerde effecten van kleuterbouwverlenging op de cognitieve en sociaal-emotionele ontwikkeling van jonge en oudere kinderen na controle voor achtergrondkenmerken. We vonden voor zowel jonge als oudere kinderen geen significante relatie van kleuterbouwverlenging met de sociaal-emotionele ontwikkeling na groep 2. Wel vonden we voor zowel jonge als oudere kinderen een positieve relatie met woordenschat in groep 5 (voor jonge kinderen een zeer klein effect van .12 en voor oudere kinderen een klein effect van 0.36). In groep 8 was er echter geen positieve relatie meer met woordenschat. Daarnaast was er een positieve relatie van kleuterbouwverlenging met Rekenen/Wiskunde prestaties in groep 5, maar niet groep 8.



Figuur 4.1 Gestandaardiseerde effecten van kleuterbouwverlenging op de cognitieve en sociaal-emotionele ontwikkeling van jonge en oudere kinderen na controle voor achtergrondkenmerken - *=significant

Vervolgens is voor jonge en oudere kinderen nagegaan in hoeverre effecten van kleuterbouwverlenging op de cognitieve en sociaal-emotionele ontwikkeling na groep 2 verschillen naar ouderlijk opleidingsniveau en etnische herkomst. Dit bleek niet het geval, op één relatie na. Voor oudere kinderen met laagopgeleide ouders is het effect van kleuterbouwverlenging op de ontwikkeling in woordenschat van groep 2 naar 5 iets minder sterk positief (zeer

klein verschil in effect van -0.12) dan voor oudere kinderen met niet-laagopgeleide ouders (zie Figuur 4.2).



Figuur 4.2 Effectgroottes in woordenschatcores in groep 5 naar kleuterbouwverlenging en ouderlijk opleidingsniveau: voor iedere groep het verschil met de referentiegroep niet laagopgeleid en geen verlenging)

Vervolgens is (apart) voor jongere en oudere kinderen nagegaan in hoeverre effecten van kleuterbouwverlenging op het sociaal-emotioneel functioneren en op cognitieve prestaties verschillen naar sekse. Voor zowel oudere als jonge kinderen is er geen verschil gevonden tussen jongens en meisjes in effecten van kleuterbouwverlenging.

5 Samenvatting en conclusies

5.1 Samenvatting

Deze studie richtte zich op de vraag in hoeverre de kans op kleuterbouwverlenging voor jongere en oudere kinderen samenhangt met hun etnische herkomst, het opleidingsniveau van de ouders, sekse, schoolprestaties, sociaal-emotioneel functioneren en de sociaal-etnische samenstelling van de school. Daarnaast richtte het zich op de vraag wat het effect is van kleuterbouwverlenging op de latere sociaal-emotionele ontwikkeling en prestaties en in hoeverre dit verschilt tussen 'echte' en 'jonge' kleuterbouwverlengers en daarbinnen of dit verschilt tussen kinderen met een westerse en niet-westerse herkomst en tussen kinderen met wel en niet laagopgeleide ouders.

Kans op kleuterbouwverlenging en achtergrondkenmerken

De kans op kleuterbouwverlenging voor jonge en oudere kinderen, blijkt zoals verwacht te verschillen. De kans op kleuterbouwverlenging is voor de jongere kinderen 2.62 maal hoger dan voor de oudere kinderen, voor wie kleuterbouwverlenging dubblure betekent. Er is voor zowel jonge als oudere leerlingen geen relatie gevonden tussen de kans op kleuterbouwverlenging en etnische herkomst, of ouders (bijna) gescheiden zijn, de mate van stedelijkheid van de omgeving van de school en de sociale en etnische samenstelling van de klas. Voor de oudere leerlingen is er daarnaast geen significante relatie met sekse, opleidingsniveau

van de ouders en of het kind een zorgleerling is. Deze laatstgenoemde achtergrondkenmerken hangen voor jonge kinderen wel significant samen met kleuterbouwverlenging. Jonge jongens hebben een grotere kans op kleuterbouwverlenging dan jonge meisjes. Voor jonge leerlingen geldt dat de kans op kleuterbouwverlenging groter is wanneer de ouders laagopgeleid zijn dan wanneer de ouders niet laagopgeleid zijn en wanneer de leerling een zorgleerling is dan wanneer dit niet het geval is. Voor zowel jonge als oudere leerlingen is de kans op kleuterbouwverlenging groter naarmate de leerling uit een gezin komt waar sprake is van meer gezinsproblematiek. Voor oudere kinderen is dit in iets sterkere mate het geval dan voor jonge kinderen. Ook geldt voor jonge en oudere leerlingen dat hoe beter de leerling aanspreekbaar is in het Nederlands hoe kleiner de kans is op kleuterbouwverlenging. Voor jonge kinderen is dit in sterkere mate het geval dan voor oudere kinderen.

Na controle voor taal- en rekenprestaties (Taal voor Kleuters, Ordenen), zijn alle gevonden relaties met achtergrondkenmerken nog steeds significant. De genoemde relaties spelen dus aanvullend een rol, naast hun relatie met schoolprestaties. Er zijn geen verschillen naar etnische herkomst en ouderlijk opleidingsniveau in de relatie tussen de kans op kleuterbouwverlenging en de andere achtergrondkenmerken (zoals of een kind een zorgleerling is en sociale en etnische klassamenstelling).

Kans op kleuterbouwverlenging en prestaties en sociaal-emotioneel functioneren

Eveneens is nagegaan in hoeverre de kans op kleuterbouwverlenging voor jongere en oudere kinderen samenhangt met schoolprestaties (scores op Ordenen, Taal voor Kleuters) en sociaal-emotioneel functioneren (onderpresteren, werkhouding, populariteit in de klas en sociaal gedrag).

Alleen sociaal gedrag hangt voor zowel jonge als oudere kinderen niet significant samen met kleuterbouwverlenging. Hoe gunstiger de scores op Ordenen, Taal voor Kleuters, werkhouding,

onderpresteren en populariteit, hoe lager de kans op kleuterbouwverlenging. Deze relatie verschilt tussen jonge en oudere kinderen: voor jongere kinderen is deze relatie duidelijk sterker.

Er zijn geen verschillen naar etnische herkomst en ouderlijk opleidingsniveau in de mate waarin er samenhang is tussen de kans op kleuterbouwverlenging voor jongere en oudere kinderen en schoolprestaties en sociaal-emotioneel functioneren.

Effecten van kleuterbouwverlenging

Vervolgens zijn effecten van kleuterbouwverlenging onderzocht op scores voor Begrijpend Lezen, Technisch lezen (DMT), Woordenschat en Rekenen/Wiskunde in groep 5 en 8 en op leerkrachtbeoordelingen over de werkhouding, het sociaal gedrag, onderpresteren en populariteit van de kinderen. Dit is gedaan voor kinderen die aan de eerste COOL-meting deelnamen en die na hun kleuterbouwverlenging verder onvertraagd doorstroomden naar groep 8. Hierbij is de ontwikkeling in prestaties en sociaal-emotioneel functioneren onderzocht vanaf de eerste keer dat zij groep 2 deden.

Daarnaast zijn naast de COOL-gegevens gegevens van de Cito eindtoets vanuit BRON benut waarmee is nagegaan in hoeverre kleuterbouwverlengers hogere scores behaalden dan de kinderen zonder kleuterbouwverlenging.

We vonden voor zowel jonge als oudere kinderen geen significante relatie van kleuterbouwverlenging met de sociaal-emotionele ontwikkeling na groep 2. Wel vonden we voor zowel jonge als oudere kinderen een positieve relatie met woordenschat in groep 5 (voor jonge kinderen een zeer klein effect van .12 en voor oudere kinderen een klein effect van 0.36). Tot in groep 5 ontwikkelde de woordenschat van kleuterbouwverlengers zich dus iets gunstiger dan van niet-kleuterbouwverlengers. Een verblijf van een jaar extra in de kleuterperiode, leverde dus tot in groep 5 een klein voordeel in woordenschatscores op. In groep 8 was er echter geen positieve relatie meer met woordenschat. Daarnaast was er voor jongere kinderen een positieve relatie van kleuterbouwverlenging

met Rekenen/Wiskunde prestaties in groep 5 (klein effect van 0.30), maar niet in groep 8.

Daarnaast is voor jonge en oudere kinderen nagegaan in hoeverre effecten van kleuterbouwverlenging op de cognitieve en sociaal-emotionele ontwikkeling na groep 2 verschillen naar ouderlijk opleidingsniveau en etnische herkomst. Dit bleek niet het geval, op één relatie na. Voor oudere kinderen met laagopgeleide ouders is het effect van kleuterbouwverlenging op de ontwikkeling in woordenschat van groep 2 naar 5 iets minder sterk positief (zeer klein verschil in effect van -0.12) dan voor oudere kinderen met niet-laagopgeleide ouders.

Ten slotte is (apart) voor jongere en oudere kinderen nagegaan in hoeverre effecten van kleuterbouwverlenging op het sociaal-emotioneel functioneren en op cognitieve prestaties verschillen naar sekse. Voor zowel oudere als jonge kinderen is er geen verschil gevonden tussen jongens en meisjes in effecten van kleuterbouwverlenging.

5.2 Conclusies

Jonge kleuterbouwverlengers in vergelijking met oudere kleuterbouwverlengers

In deze studie is een groep jonge kleuterbouwverlengers onderscheiden, voor wie kleuterbouwverlenging geen doublure betekent. Dit heeft nieuwe inzichten opgeleverd.

Bij jonge kinderen is zoals verwacht en bekend de kans op kleuterbouwverlenging groter dan bij oudere kinderen. Hoe jonger een kind, hoe groter de kans dat het nog niet toe is aan de overgang naar groep 3. Voor de jonge kinderen betekent langer kleuteren bovendien geen doublure. Omdat een langer verblijf in de kleuterperiode voor de oudere kinderen doublure betekent, zijn leerkrachten terughoudender in hun beslissing tot kleuterbouwverlenging. Dat zien we terug in de resultaten.

Voor oudere kinderen hangt de kans op kleuterbouwverlenging

alleen samen met de aanspreekbaarheid in het Nederlands, de mate waarin er problemen zijn in het gezin en met het cognitief en sociaal-emotioneel functioneren (behalve sociaal gedrag). Voor jonge kinderen zijn deze relaties op gezinsproblemen na sterker dan voor oudere kinderen en is er voor jonge kinderen daarnaast een samenhang met sekse, ouderlijk opleidingsniveau en het zijn van een zorgleerling volgens de leerkracht. Dat er voor oudere kleuterbouwverlengers geen relatie is met sekse is opvallend: in eerder onderzoek over de periode 1994-2002 was de kans op kleuterbouwverlenging voor oudere jongens stabiel wat hoger dan voor oudere meisjes (Roeleveld & Van der Veen, 2007). In eerder onderzoek van Smeets & Resing (2013) werd gevonden dat met name de sociaal-emotionele ontwikkeling als doorslaggevend criterium wordt meegewogen bij de beslissing om een jong kind dat in het laatste kwartaal van het jaar is geboren wel of niet over te laten gaan naar groep 3. Dat wordt hier niet bevestigd: voor jonge kinderen zijn naast het sociaal-emotioneel functioneren (behalve sociaal gedrag) zowel diverse achtergrondkenmerken zoals ouderlijk opleidingsniveau en sekse als taal- en rekenprestaties gerelateerd aan de kans op kleuterbouwverlenging. Bij jonge kinderen zijn leerkrachten dus duidelijk minder terughoudend dan bij oudere kinderen in hun beslissing tot kleuterbouwverlenging.

Geen relatie van kans op kleuterbouwverlenging met etnische herkomst en omgevingsfactoren

Er is voor zowel jonge als oudere leerlingen geen relatie gevonden tussen de kans op kleuterbouwverlenging en etnische herkomst, of ouders (bijna) gescheiden zijn, de mate van stedelijkheid van de omgeving van de school en de sociale en etnische samenstelling van de klas.

Dat etnische herkomst geen relatie heeft met kleuterbouwverlenging sluit aan bij Roeleveld en Van der Veen (2007) die een trend constateerden dat migratieachtergrond steeds minder sterk een rol speelde bij vertraging in de kleuterperiode; in hun studie

was er in het laatst gemeten jaar 2002 nog nauwelijks een relatie met etnische herkomst.

In deze studie wierpen we de vraag op in hoeverre omgevingsfactoren een rol spelen bij kleuterbouwverlenging: lagere prestaties zouden in sommige klassen meer op kunnen vallen dan in andere klassen, waardoor de kans op kleuterbouwverlenging zou kunnen verschillen. Hiervoor is in dit onderzoek geen enkele aanwijzing gevonden.

Risicofactoren

Van meerdere achtergrondkenmerken, zoals het zijn van een zorgleerling volgens de leerkracht en het ouderlijk opleidingsniveau is bekend dat deze gerelateerd zijn aan schoolprestaties. Na controle voor taal- en rekenprestaties (Taal voor Kleuters, Ordenen), zijn alle gevonden relaties met achtergrondkenmerken nog steeds significant. De genoemde relaties spelen dus aanvullend een rol, naast hun relatie met schoolprestaties. Mogelijk zien de leerkrachten deze kenmerken als aanvullende risicofactoren en daarmee als extra reden om een kind niet over te laten gaan naar groep 3.

Enkele positieve niet-blijvende effecten van kleuterbouwverlenging op schoolprestaties

Het meeste eerdere onderzoek naar effecten van kleuterbouwverlenging op latere schoolprestaties laat negatieve of afnemend positieve effecten zien. In deze studie vonden we geen negatieve, maar wel enkele afnemend positieve effecten: in groep 5 op woordenschat en rekenen/wiskunde die in groep 8 verdwenen waren. Veel eerder onderzoek naar effecten van vroeg zittenblijven op de sociaal-emotionele ontwikkeling van kinderen, laat positieve effecten zien van 'langer kleuteren', wat verklaard werd door een toegenomen zelfvertrouwen in een groep met een lager niveau: nadat kinderen zijn blijven zitten, behoren ze niet meer tot de laagstpresterenden van hun groep. Hiervoor vonden we in deze

studie geen aanwijzingen: met de sociaal-emotionele ontwikkeling in de periode van groep 2-8 vonden we geen relatie. Bij het nagaan van effecten van kleuterbouwverlenging werd onderscheid gemaakt tussen jonge en oudere kinderen. Er zijn geen grote verschillen in effecten gevonden tussen jonge en oudere kinderen. De kleine positieve relatie met woordenschat in groep 5 was voor oudere kinderen iets sterker positief dan voor jonge kinderen en met rekenen in groep 5 werd alleen een positieve relatie gevonden voor jonge kinderen.

Kanttekeningen

We plaatsen bij onze resultaten van effecten van kleuterbouwverlenging als kanttekening dat deze effecten -op de Cito-eindtoets na- alleen nagegaan zijn voor kinderen die na kleuterbouwverlenging in groep 2 onvertraagd doorstroomden naar groep 8. Kinderen die verwezen waren naar het speciaal (basis)onderwijs of verderop in de loopbaan opnieuw vertraging opliepen, maakten geen deel uit van de studie. Zo kan het zijn dat relatief veel jonge kleuterbouwverlengers later alsnog vertraging opliepen. Dat is hier niet onderzocht. Op scores op de Cito eindtoets die ook van later opnieuw vertraagde leerlingen beschikbaar waren, vonden we voor zowel jonge als oudere kinderen geen significant verschil tussen wel en niet kleuterbouwverlengers.

We hebben voor effecten op de latere loopbaan gegevens benut van kinderen die in 2007/08 in groep 2 zaten. Dat geen recentere gegevens gebruikt zijn hiervoor heeft ermee te maken dat we hun volledige loopbaan in het basisonderwijs gevolgd hebben. Het lijkt aannemelijk dat een kortere kleuterperiode dan twee jaar voor jonge kinderen nu gebruikelijker is. Het verdient aanbeveling om effecten van kleuterbouwverlenging op de loopbaan in de toekomst opnieuw te onderzoeken.

Verder hebben we alleen het herhalen van groep 2 onderzocht. Het blijkt dat voor sommige kinderen al vroeg in de kleuterperiode

wordt besloten dat een langer verblijf in de kleuterperiode gewenst is. Dit zou aanvullend onderzocht kunnen worden.

Door gebruik te maken van gegevens van grootschalig cohortonderzoek, konden de loopbaangegevens van bijna 2000 kleuterbouwverlengers vergeleken worden met niet-kleuterbouwverlengers. Desondanks zou het kunnen dat met name differentiële effecten, bijvoorbeeld naar opleidingsniveau van de ouders, mogelijk onterecht niet gevonden zijn, omdat het aantal kinderen in de analyse (en daardoor de 'power') hiervoor toch nog te laag was.

Nog meer terughoudendheid geboden?

Het lijkt al met al goed om terughoudend te zijn met kleuterbouwverlenging: het kost een jaar terwijl het in groep 8 geen voordeel meer oplevert. Leerkrachten zijn ook al terughoudend met kleuterbouwverlenging, zeker bij oudere kinderen, zo vonden we in deze studie.

Verlenging van de kleuterperiode lijkt geen goede remedie tegen ontwikkelingsachterstanden in het basisonderwijs. Effecten van kleuterbouwverlenging blijken nauwelijks te verschillen naar etnische herkomst of ouderlijk opleidingsniveau. We vonden alleen dat het positieve effect op woordenschat in groep 5 voor oudere kinderen met laagopgeleide ouders iets *minder* sterk positief was dan voor oudere kinderen met niet-laagopgeleide ouders. Dit betekent dat we geen ondersteuning hebben gevonden voor de aanname dat kleuterbouwverlenging juist voor kinderen met laagopgeleide ouders of met een migratieachtergrond positief is. Ook tussen jongens en meisjes vonden we geen verschil in effect. Voor jonge kinderen vindt kleuterbouwverlenging wel vaker plaats voor jongens dan voor meisjes en voor kinderen met laagopgeleide ouders. Voor jonge kleuterbouwverlengers spelen achtergrondkenmerken als sekse en ouderlijk opleidingsniveau mogelijk een te grote rol bij kleuterbouwverlenging. Dit zou – gezien de bovengenoemde kanttekeningen bij deze studie – nader onderzocht moeten worden.

Literatuurlijst

- Caudill, S. P. (2015). Confidence interval estimation for pooled-sample biomonitoring from a complex survey design. *Environment International*, 85, 40-45.
- Dong, Y. (2010). Kept back to get ahead? Kindergarten retention and academic performance. *European Economic Review*, 54(2), 219-236.
- Driessen, G., Leest, B., Mulder, L., Paas, T. & Verrijt, T. (2014). *Zittenblijven in het Nederlandse basisonderwijs: een probleem?* Nijmegen: ITS, Radboud Universiteit Nijmegen.
- Driessen, G., Mulder, L., Ledoux, G., Roeleveld, J., & I. van der Veen (2009) *Cohortonderzoek COOL5-18. Technisch rapport basisonderwijs, eerste meting 2007/08.* Nijmegen/Amsterdam: ITS/SCO-Kohnstamm Instituut.
- Dronkers, J. (2012). *Positieve maar ook negatieve effecten van etnische diversiteit in scholen op onderwijsprestaties? Een empirische toets met internationale PISA-data.* Inaugurele rede, Universiteit Maastricht
- Goos, M., Van Damme, J., Onghena, P., Petry, K., & De Bilde, J. (2013). First-grade retention in the Flemish educational context: Effects on children's academic growth, psychosocial growth, and school career throughout primary education. *Journal Of School Psychology*, 51(3), 323-347.
- Hong, G., Yu, B., García Coll, Cynthia, Foster, E. Michael, & Kalil, Ariel. (2008). Effects of Kindergarten Retention on Children's Social-Emotional Development: An Application of Propensity Score Method to Multivariate, Multilevel Data. *Developmental Psychology*, 44(2), 407-421.
- Huizenga, J. & Damstra, G., m.m.v. Mulder, L., Leest, B., Veen, A. & Bollen, I. (2016). *Doorstroom van kleuters. Is het kind klaar voor groep 3 of is groep 3 klaar voor het kind?* Den Haag: Xerox OBT.
- Iacus, S. M., King, G., & Porro, G. (2009). cem: Software for Coarsened Exact Matching. *Journal of Statistical Software*, 30(9),1-27

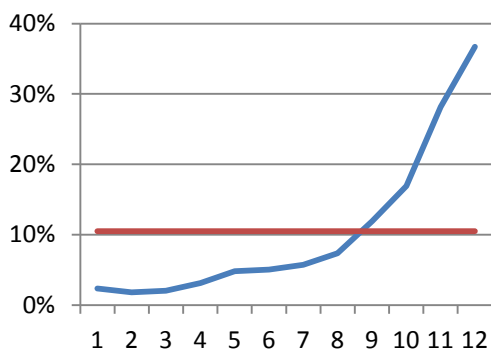
- King, G. & Nielsen, R. (te verschijnen). Why Propensity Scores Should Not Be Used for Matching *Political Analysis*. Link: <http://j.mp/2ovYGsW>
- Marsh, H., Trautwein, U., Lüdtke, O., Köller, O., & Harris, Karen R. (2008). Social Comparison and Big-Fish-Little-Pond Effects on Self-Concept and Other Self-Belief Constructs: Role of Generalized and Specific Others. *Journal of Educational Psychology*, 100(3), 510-524.
- Mulder, L., Leest, B., Veen, A., Bollen, I., Huizinga, J. & Damstra, G. (2016) *Doorstroom van kleuters. Achtergrondrapportage bij de brochure voor scholen en besturen*. Nijmegen, Amsterdam, Utrecht: ITS, Kohnstamm Instituut, Oberon.
- Paas, T., Mulder, L. & Roeleveld, J. (2013). *Zittenblijvers en verwezen leerlingen in het cohortonderzoek COOL5-18*. Nijmegen: ITS/Amsterdam:Kohnstamm Instituut.
- Pedraja-Chaparro, F., Santín, D., & Simancas, R. (2015). Determinants of grade retention in France and Spain: Does birth month matter?. *Journal of Policy Modeling*, 37(5), 820-834.
<http://dx.doi.org/10.1016/j.jpolmod.2015.04.004>
- Raffaele Mendez, Linda M., Kim, Eun Sook, Ferron, John, & Woods, Bonnie. (2015). Altering School Progression through Delayed Entry or Kindergarten Retention: Propensity Score Analysis of Long-Term Outcomes. *Journal of Educational Research*, 108(3), 186-203.
- Roeleveld, J. & Vierke, H. (2016). *Zittenblijven en verwijzing in het basisonderwijs. Onderzoek naar uitvallers uit de tweede meting van het cohortonderzoek COOL5-18*. Amsterdam:Kohnstamm Instituut/Nijmegen:ITS.
- Roeleveld, J., & Van der Veen, I. (2007). Kleuterbouwverlenging in Nederland: Omvang, kenmerken en effecten. *Pedagogische Studiën*, 84, 448-462.
- Smeets, J. & Resing, W. (2013). Overgang van najaarsleerling naar groep 3 nader onderzocht. *Tijdschrift voor Orthopedagogiek*, 52, 442-453.
- Vandecandelaere, M., Schmitt, E., Vanlaar, G., De Fraine, B., & Van Damme, J. (2014). Effects of kinder-garten retention for at-risk children's psychosocial development. *Educational Psychology*, 1-36.
- Vandecandelaere, M., Vansteelandt, S., De Fraine, B., & Van Damme, J. (2016). The effects of early grade retention: Effect modification by prior achievement and age. *Journal of School Psychology*, 54, 77-93.
- Verachtert, P., De Fraine, B., Onghena, P., & Ghesquière, P. (2010). Season of birth and school success in the early years of primary education. *Oxford Review of Education*, 36(3), 285-306.
<http://dx.doi.org/10.1080/03054981003629896>

Winsler, Adam, Hutchison, Lindsey A., De Feyter, Jessica J., Manfra, Louis, Bleiker, Charles, Hartman, Suzanne C., & Levitt, Jerome. (2012). Child, Family, and Childcare Predictors of Delayed School Entry and Kindergarten Retention among Linguistically and Ethnically Diverse Children. *Developmental Psychology*, 48(5), 1299-1314.

Bijlagen

Bijlage bij hoofdstuk 3

Beschrijvende gegevens



Figuur B3.1 Het aandeel kinderen met kleuterbouwverlenging naar geboortemaand (1=januari 12=december)

Tabel B3.1 Verdeling naar jonge en oudere leerlingen en wel en geen kleuterbouwverlenging

	Jong		Oud	
	%	n	%	n
onvertraagd	75	840	95	5252
kleuterbouwverlenger	25	285	5	289
totaal	100	1125	100	5541

Tabel B3.2 Achtergrondgegevens van de jonge en oudere leerlingen opgesplitst naar wel/geen kleuterbouwverlenging

		Jong				Oud			
		onvertraagd kleuterbouw-verlenger		onvertraagd kleuterbouw-verlenger		onvertraagd kleuterbouw-verlenger		onvertraagd kleuterbouw-verlenger	
		%	n	%	n	%	n	%	n
geslacht	jongen	71	408	29	167	94	2631	6	169
	meisje	79	428	21	117	96	2601	4	119
opleiding	maxLBO	67	91	33	44	90	672	10	75
ouders	minMAVO	76	740	24	237	96	4522	4	205
	westers	75	669	25	225	95	4210	5	207
etnische herkomst	niet-westers	75	164	25	56	93	1005	7	78
	stedelijkheid	niet-matig (zeer) sterk	74	402	26	142	94	2769	6
(bijna) gescheiden	ja	70	95	30	41	92	648	8	55
zorgleerling	nee	75	741	25	242	95	4591	5	232
	ja	79	531	21	142	98	3395	2	81
	ja	57	108	43	83	82	767	18	170

Tabel B3.3 Gemiddelde schoolsamenstelling in groep 2, gezinsproblemen en aanspreekbaarheid in het Nederlands van de jonge en oudere leerlingen opgesplitst naar wel/geen kleuterbouwverlenging

		Jong				Oud			
		onvertraagd kleuterbouw-verlenger		onvertraagd kleuterbouw-verlenger		onvertraagd kleuterbouw-verlenger		onvertraagd kleuterbouw-verlenger	
		gem.	s.d.	gem.	s.d.	gem.	s.d.	gem.	s.d.
etnische diversiteit	% laagopgeleide	0.31	0.28	0.29	0.27	0.28	0.26	0.31	0.29
ouders	gezinsproblemen	5.19	9.47	4.70	9.91	4.62	9.37	5.63	10.55
aanspreekbaarheid	NL	1.89	0.92	2.17	1.04	2.00	0.97	2.48	1.06
		4.54	0.59	4.32	0.70	4.55	0.60	4.07	0.83

Tabel B3.4 Gemiddelde schoolprestaties en het sociaal-emotioneel functioneren in groep 2 van de jonge en oudere leerlingen opgesplitst naar wel/geen kleuterbouwverlenging

	Jong				Oud			
	onvertraagd		Kleuterbouw-verlenger		onvertraagd		Kleuterbouw-verlenger	
	gem.	s.d.	gem.	s.d.	gem.	s.d.	gem.	s.d.
taal	63.86	10.13	54.31	8.88	66.45	10.85	53.49	9.51
rekenen	80.75	11.02	70.18	8.37	84.59	11.90	70.04	10.32
gedrag	3.77	0.75	3.70	0.77	3.72	0.79	3.66	0.79
werkhouding	3.43	0.86	2.95	0.82	3.51	0.87	2.82	0.88
onderpresteren	2.51	0.78	2.93	0.76	2.45	0.81	2.84	0.79
populariteit	3.85	0.66	3.58	0.70	3.86	0.70	3.54	0.73

Analyseresultaten logistische regressie-analyses

Tabel B3.5 Hoofduitkomsten relatie kans op kleuterbouwverlenging en achtergrondkenmerken

	B	S.E.	Exp(B)
Jong ¹	0.97	0.06	2.62
<i>Geen verschil tussen jong en oud</i>			
niet-westers (ref westers) ¹	-0.13	6.20	0.88
ouders (bijna) gescheiden ¹	0.56	22.53	1.75
(zeer) sterk stedelijk (ref niet-matig stedelijk) ¹	0.15	13.45	1.17
etnische diversiteit ¹	-0.30	16.24	0.74
% laagopgeleid ¹	0.00	0.57	1.00
<i>Verskil tussen jong en oud</i>			
meisje*jong	-0.33	0.10	0.72
laagopgeleid*jong	0.41	0.16	1.50
zorgleerling*jong	0.52	0.12	1.69
probleemgezin*jong	0.11	0.06	1.12
aanspreekbaarheid NL*jong	-0.22	0.09	0.80

Noten. Vetgedrukte coëfficiënten zijn significant ($p < 0.05$)

¹uitkomsten op basis van analyse zonder interactie-effect met leeftijd (jong)

Tabel B3.6 Driewegs-interactie-effecten van achtergrondgegevens met jong/ouder en etnische herkomst

	b	s.e.	Exp(B)
meisje*jong*westers	0.51	0.27	1.66
laagopgeleid*jong*westers	-0.47	0.33	0.62
etnische diversiteit*jong*westers	-0.94	0.83	0.39
% laagopgeleid*jong*westers	0.02	0.02	1.02
stad*jong*westers	0.19	0.30	1.21
scheiding*jong*westers	-0.43	0.44	0.65
zorgleerling*jong*westers	-0.53	0.30	0.59
probleemgezin*jong*westers	0.11	0.14	1.11
aanspreekbaarheid NL*jong*westers	-0.05	0.22	0.95

Tabel B3.7 Driewegs-interactie-effecten van achtergrondgegevens met jong/ouder en ouderlijk opleidingsniveau

	Model 4		
	B	S.E.	Exp(B)
meisje*jong*laagopgeleid	0.27	0.33	1.31
westers*jong*laagopgeleid	-0.56	0.34	0.57
etnische diversiteit*jong*laagopgeleid	0.69	0.77	1.99
% laagopgeleid*jong*laagopgeleid	0.02	0.02	1.02
stad*jong*laagopgeleid	-0.21	0.37	0.81
scheiding*jong*laagopgeleid	-0.37	0.37	0.69
zorgleerling*jong*laagopgeleid	0.26	0.37	1.30
probleemgezin*jong*laagopgeleid	0.13	0.16	1.14
aanspreekbaarheid NL*jong*laagopgeleid	0.29	0.24	1.34

Tabel B3.8 Kans op kleuterbouwverlenging gerelateerd aan schoolprestaties en sociaal-emotioneel functioneren naar jong/oud

	B	S.E.	Exp(B)
Ordenen*jong	-0.07	0.01	0.93
Taal voor Kleuters*jong	-0.07	0.01	0.93
Onderpresteren*jong	0.30	0.07	1.35
Gedrag*jong	0.01	0.07	1.01
Werkhouding*jong	-0.29	0.07	0.75
Populariteit*jong	-0.20	0.09	0.82

Tabel B3.9 Drieweg-interactie-effecten van schoolprestaties en sociaal-emotioneel functioneren met jong/ouder en etnische herkomst

	b	s.e.	Exp(B)
Ordenen*jong*westers	-0.02	0.02	0.98
Taal voor Kleuters*jong*westers	-0.02	0.02	0.98
Onderpresteren*jong*westers	0.09	0.17	1.09
Gedrag*jong*westers	0.11	0.18	1.11
Werkhouding*jong*westers	0.17	0.22	1.18
Populariteit*jong*westers	0.08	0.22	1.09

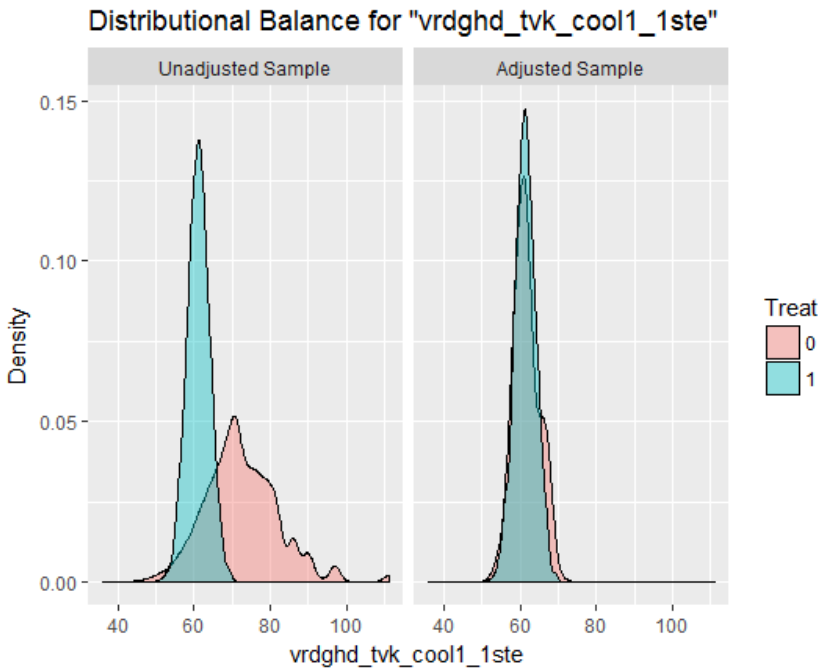
Tabel B3.10 Drieweg-interactie-effecten van schoolprestaties en sociaal-emotioneel functioneren met jong/ouder en ouderlijk opleidingsniveau

	b	s.e.	Exp(B)
Ordenen*jong*Laagopgeleid	-0.04	0.04	0.96
Taal voor Kleuters*jong*Laagopgeleid	-0.06	0.04	0.95
Onderpresteren*jong*Laagopgeleid	0.00	0.21	1.00
Gedrag*jong*Laagopgeleid	0.30	0.19	1.35
Werkhouding*jong*Laagopgeleid	0.29	0.20	1.34
Populariteit*jong*Laagopgeleid	0.14	0.26	1.15

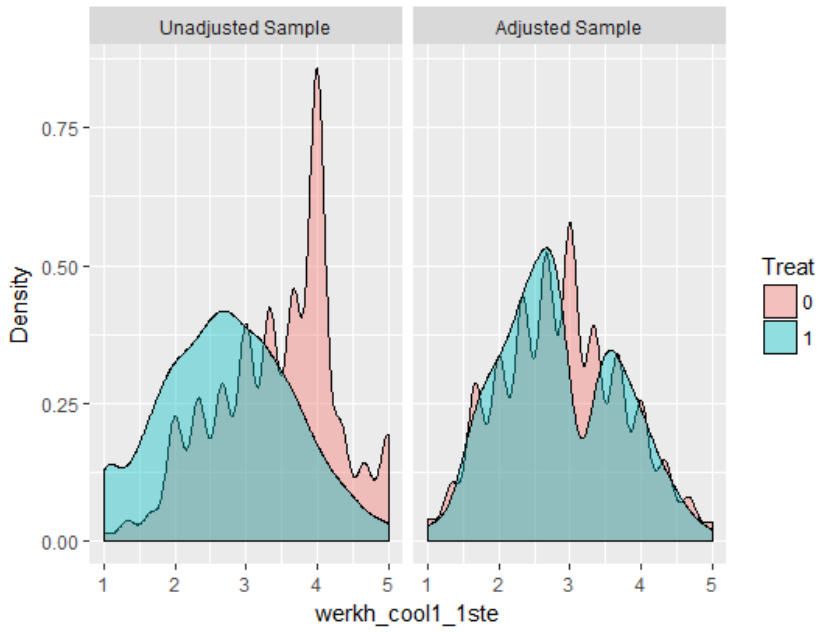
Bijlage bij hoofdstuk 4

Matching

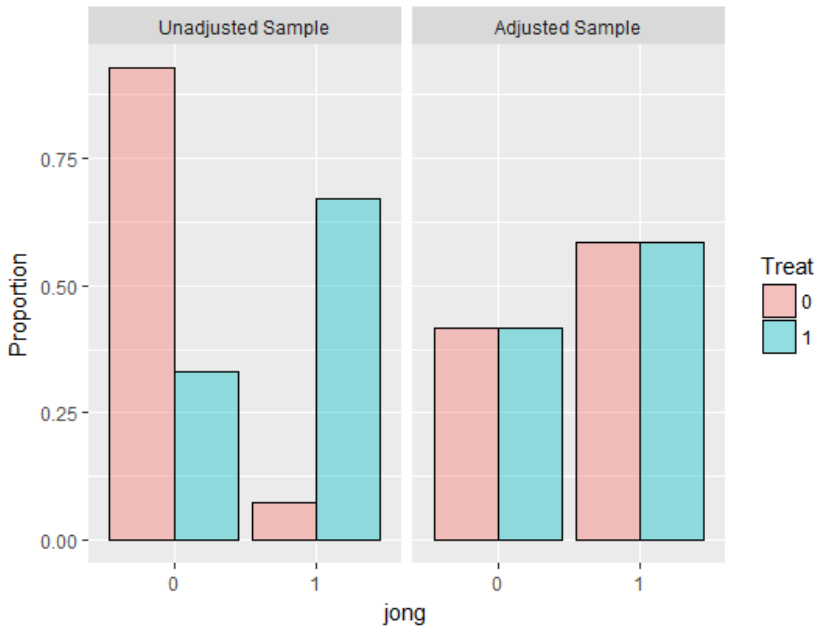
In de figuren hieronder wordt per matchingsvariabele e de density/verdeling vóór en na matching weergegeven voor de kleuterbouwverlengers (treatment = 1) en niet-kleuterbouwverlengers (treatment = 0).



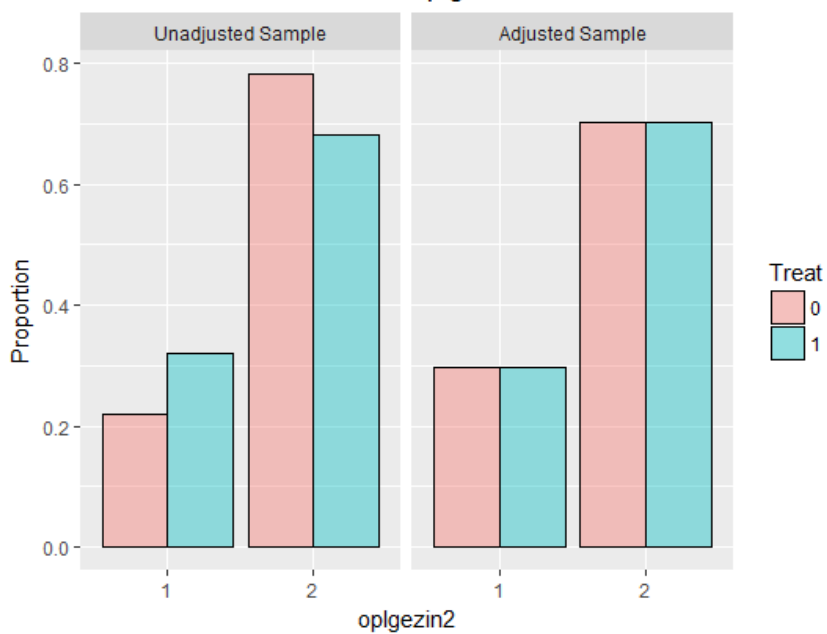
Distributional Balance for "werkh_cool1_1ste"



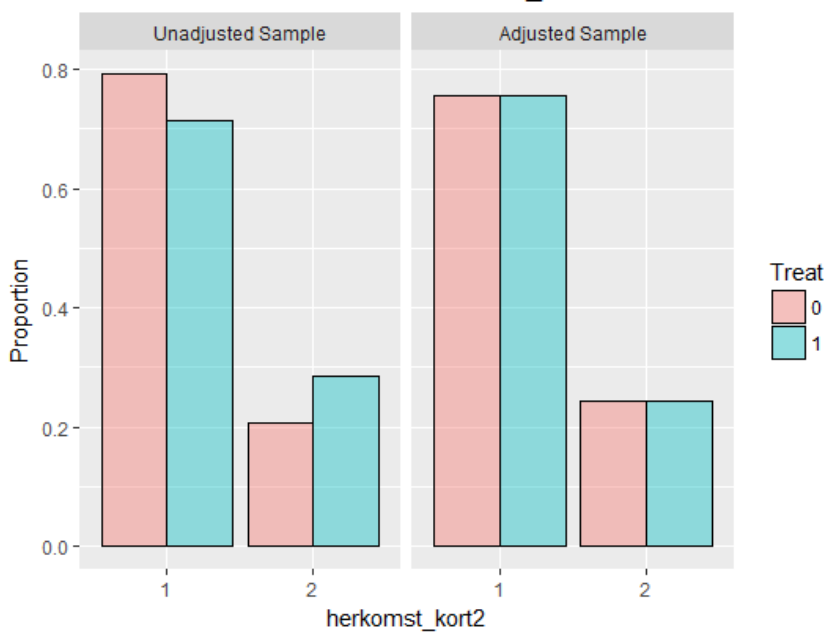
Distributional Balance for "jong"



Distributional Balance for "oplgezin2"



Distributional Balance for "herkomst_kort2"



Beschrijvende gegevens

Tabel B4.1 Verdeling naar jonge en oudere leerlingen en wel en geen kleuterbouwverlenging

	geen kleuterbouwverlenger		kleuterbouwverlenger	
	%	n	%	n
ouder	74	2267	26	814
jong	16	217	84	1164
totaal	56	2484	44	1978

Tabel B4.2 Achtergrondgegevens van de huidige en aanstaande kleuterbouwverlengers vóór imputatie

		huidige kleuterbouwverlenger	aanstaande kleuterbouwverlenger	p
		%	%	
geslacht	jongen	56	59	ns
	meisje	44	41	
oplgezin	max lbo	32	36	<0.05
	max mbo	43	43	
	max wo	25	21	
etnische herkomst	NL	68	67	ns
	Sur/Ant	4	4	
	Turks	10	9	
	Marokkaans	7	7	
	overig westers	3	5	
	overig niet-westers	8	8	
zorgleerling	nee	71	50	<0.01
	ja	29	50	
ouders gescheiden	ja	18	19	ns
	nee	82	81	
stedelijkheid	sterk	46	48	ns
	matig	22	23	
	weinig	32	28	

	huidige kleuterbouwverlenger		aanstaande kleuterbouwverlenger		p
	gem.	std	gem.	std	
etnische diversiteit	0.34	0.29	0.34	0.28	ns
% laag opgeleide ouders	10.36	16.01	9.66	15.01	ns
gezinsproblemen	2.33	1.10	2.50	1.08	<0.01
Aanspreekbaarheid NL	4.33	0.68	3.99	0.87	<0.01

Tabel B4.3 Gemiddelde scores op prestaties en sociaal-emotioneel functioneren in groep 2 voor de huidige en aanstaande kleuterbouwverlengers vóór imputatie

	huidige kleuterbouwverlenger		aanstaande kleuterbouwverlenger		p
	gem.	std	gem.	std	
Ordenen	59.20	13.17	42.79	9.37	<0.01
Taal	73.56	10.32	61.13	8.45	<0.01
Onderpresteren	2.38	0.77	2.84	0.79	<0.01
Gedrag	3.55	0.80	3.51	0.81	ns
Werkhouding	3.40	0.88	2.74	0.87	<0.01
Populariteit	3.73	0.75	3.41	0.72	<0.01

Tabel B4.4 Gemiddelde aanvangsscores op prestaties en sociaal-emotioneel functioneren in groep 2 voor de huidige en aanstaande kleuterbouwverlengers na imputatie

		gem.	p
ordenen	huidige kleuterbouwverlenger	42.77	ns
	aanstaande kleuterbouwverlenging	42.79	
Taal voor Kleuters	huidige kleuterbouwverlenger	61.21	ns
	aanstaande kleuterbouwverlenging	61.13	
onderpresteren	huidige kleuterbouwverlenger	2.83	ns
	aanstaande kleuterbouwverlenging	2.84	
sociaal gedrag	huidige kleuterbouwverlenger	3.49	ns
	aanstaande kleuterbouwverlenging	3.51	
werkhouding	huidige kleuterbouwverlenger	2.76	ns
	aanstaande kleuterbouwverlenging	2.74	
populariteit	huidige kleuterbouwverlenger	3.41	ns
	aanstaande kleuterbouwverlenging	3.41	

Analyseresultaten regressie-analyses

Tabel B4.5 Effect van kleuterbouwverlenging na controle voor achtergrondkenmerken

	Jong		Ouder	
	B	s.e.	B	s.e.
Begrijpend lezen groep 5	0.271	0.203	0.003	0.067
Begrijpend lezen groep 8	0.293	0.264	-0.037	0.102
Technisch lezen groep 5 (DMT)	-0.106	0.267	0.009	0.063
Technisch lezen groep 8 (DMT)	-0.049	0.351	-0.023	0.105
Rekenen/Wiskunde groep 5	0.304	0.208	0.169	0.052
Rekenen/Wiskunde groep 8	0.271	0.253	0.126	0.087
Cito eindtoets	0.229	0.172	0.063	0.050
Woordenschat groep 5	0.358	0.158	0.122	0.060
Woordenschat groep 8	0.006	0.372	0.180	0.093
Werkhouding groep 5	0.034	0.233	0.045	0.075
Werkhouding groep 8	0.075	0.349	0.072	0.095
Sociaal gedrag groep 5	-0.188	0.225	-0.033	0.067
Sociaal gedrag groep 8	-0.163	0.303	-0.038	0.098
Onderpresteren groep 5	-0.139	0.222	-0.009	0.066
Onderpresteren groep 8	0.006	0.347	0.027	0.103
Populariteit groep 5	-0.062	0.253	0.042	0.072
Populariteit groep 8	0.133	0.369	-0.018	0.099

Recent uitgegeven rapporten Kohnstamm Instituut

- 1024 Karsten, S.
Een eeuw Kohnstamm Instituut.
- 1023 Schenke, W., Weijers, D., Bollen, I. & Elshof, D.
Huisacademies in kaart. (Alleen digitaal)
- 1021 Veen, A., Ledoux, G., Emmelot, Y.E. & Gevers Deynoot-
Schaub, M.J.J.M.
Integrale kindcentra over wat hen kenmerkt.
- 1020 Schenke, W., Schaik, P.W. van, Heemskerk, I.M.C.C. &
Boogaard, M.
Beter benutten van kennis uit onderzoek en
onderwijspraktijk.
- 1018 Emmelot, Y.W., Schenke, W. & Bollen, I.
Eindevaluatie van de Amsterdamse Leraren- en
Scholenbeurzen.
- 1014 Schenke, W., Bollen, I. & Emmelot, Y.W.
Tussentijdse Evaluatie Amsterdamse Leraren- en
Scholenbeurzen. 2017-2018.
- 1013 Meijer, J. & Petit, R.
Onbenut potentieel van jongeren in een kwetsbare positie.
(Alleen digitaal)
- 1011 Schenke, W. & Meijer, J.
Datagebruik in het onderwijs.
- 1010 Petit, R., Brouwer, P. & Meijer, J.
Een goed gesprek over de toekomst.
- 1009 Zalm, E. van der, Boland, A., Damhuis, R.
Kwaliteit van taal, spel en denken. Kijkwijzer bij de tien
kernelementen.

Deze rapporten zijn te bestellen via: secr@kohnstamm.uva.nl
Voor meer informatie, zie; <http://www.kohnstammstituut.nl>